

*Kultura*  
*województwo podlaskie*

---

# *Kultura*

*województwo podlaskie*



Niniejsza publikacja zawiera jedynie wybór propozycji kulturalnych.  
Teksty w publikacji opracowane zostały na podstawie materiałów  
przesłanych przez instytucje kultury, organizacje pozarządowe i samorządy.

Redakcja: Wojciech Roszkowski

Współpraca redakcyjna: Edyta Jurkiewicz, Katarzyna Kłoczko, Marta Kulmaczewska, Adam Sienkiewicz, Maria Szyszko, Anatol Wap

Opracowanie graficzne, skład i łamanie: Kamila Lebedzińska, Formacja Raster

Druk: Białostockie Zakłady Graficzne S.A.

© Copyright by Województwo Podlaskie

ISBN 978-83-913165-5-9

Adres wydawcy:  
Urząd Marszałkowski Województwa Podlaskiego  
ul. Kard. S. Wyszyńskiego 1  
15-888 Białystok  
www.wrotapodlasia.pl



Zapraszamy

**1 W salach i salonikach muzealnych, a czasem... także pod strzechą (muzea, skanseny)**

Muzeum Okręgowe w Suwałkach  
Muzeum Podlaskie w Białymstoku

Ratusz w Białymstoku – siedziba główna

Białostockie Muzeum Wsi w Osowiczach

Muzeum Historyczne w Białymstoku

Muzeum Ikon w Supraślu

Muzeum Rzeźby Alfonsa Karnego w Białymstoku

Muzeum w Bielsku Podlaskim

Muzeum w Tykocinie

Muzeum Wnętrz Pałacowych w Choroszczy

Muzeum Północno-Mazowieckie w Łomży

Skansen Kurpiowski im. Adama Chętnika

w Nowogrodzie

Muzeum Przyrody w Drozdowie

Muzeum Przyrodniczo – Leśne Białowieckiego

Parku Narodowego

Muzeum Rolnictwa w Ciechanowcu

Muzeum Wojska w Białymstoku

**2 Na pogodę i niepogodę  
(ośrodki kultury, teatry, biblioteki, galerie,  
orkiestra, opera i filharmonia)**

Białostocki Ośrodek Kultury 29

Regionalny Ośrodek Kultury w Łomży 30

Regionalny Ośrodek Kultury i Sztuki w Suwałkach 31

Ośrodek „Pogranicze – sztuk, kultur, narodów”  
w Sejnach 32

Biblioteka Publiczna im. Marii Konopnickiej  
w Suwałkach 33

Książnica Podlaska im. Łukasza Górnickiego  
w Białymstoku 34

Miejska Biblioteka Publiczna w Łomży 35

Filharmonia Kameralna im. Witolda Lutosławskiego  
w Łomży 36

Opera i Filharmonia Podlaska – Europejskie Centrum Sztuki  
w Białymstoku 37

Galeria Arsenal w Białymstoku 38

Galeria im. Sleńdzińskich w Białymstoku 39

Białostocki Teatr Lalek 40

Teatr Dramatyczny im. Aleksandra Węgierki  
w Białymstoku 41

Teatr Lalki i Aktora w Łomży 42

Teatr Wierszalin w Supraślu 43

Wojewódzki Ośrodek Animacji Kultury  
w Białymstoku 44

**3 Nie tylko w plenerze – od stycznia do grudnia,  
na każdą porę roku (kalendarium imprez cyklicznych)**

Ogólnopolski Festiwal „Piosenka Białoruska” 46

Ogólnopolski Konkurs Rozgłośni Regionalnych 46

Polskiego Radia „Przebojem na Antenę”

„Zdobycie Tykocina” – rekonstrukcja bitwy o zamek  
tykociński z 1657 roku 47

Konkurs na tkaninę dwuosnowową w Janowie 47

Jarmark Wielkanocny Sztuki Ludowej Podlasia 48

Międzynarodowe Spotkania Wiosennego 48

Kolędowania z Konopielką

Międzynarodowy Festiwal Filmów Przyrodniczych 49

im. Braci Wagów

Międzynarodowy Festiwal Hajnowskie Dni Muzyki 49

Cerkiewnej

Międzynarodowy Festiwal Muzyki Cerkiewnej 49

– „Hajnówka”



Międzynarodowy Festiwal Folkloru Wiosennego – „Tam po majowuj rosi”	50
Międzynarodowy Festiwal Szkół Lalkarskich „Lalka – nie – lalka”	50
Jarmark na Jana	51
Międzynarodowy Festiwal Teatrów Dzieci i Młodzieży „Baltic – Satelid”	51
Spotkania z Naturą i Sztuką UROCZYSKO	52
Spotkania ze Sztuką Ludową „Z wiejskiego podwórza”	52
Europarada Orkiestr Dętych w Centrum Europy	53
Augustowski Festiwal Jazzu Tradycyjnego „Spotkania z Louisem Armstrongiem”	53
Festiwal Muzyki Młodej Białorusi „Basowiszcz”	54
Prezentacje Teatru Stodolanego	54
Białowieskie Integracje Artystyczne „Peretocze”	55
Europejski Młodzieżowy Festiwal Muzyczny „Gloria”	55
Letnia Filharmonia AUKSO	56
Polsko-Ukraińskie Spotkania Muzyczne „Dzereła”	56
Festiwal Kultury i Tradycji Tatarów Polskich	57
Jarmark Folklorystyczny – Zielna	57
Urodziny Województwa Podlaskiego	58
Inscenizacja plenerowa rekonstrukcji walk o Nowogród z 1939 r.	58
Festyn Archeologiczny Zbucz – Grodzisko	59
Kartoflisko – Dziedzictwo Kulturowe i Teraźniejszość	59
Targi Rzeźby Ludowej, Tkaniny Dwuosnowowej i Kowalstwa	60
Dni Kultury Chrześcijańskiej	60
Białystuk – Międzynarodowy Przegląd Inicjatyw Teatralnych	61
Konkurs o Nagrodę i Medal Zygmunta Głogera	61
Międzynarodowy Konkurs Duetów Fortepianowych	62
Moniuszkowski Festiwal Podlasia	62
Białostockie Dni Zamenhofs	63
Graficzny Białystok	63
Konkurs Recytatorski im. Adama Mickiewicza „Kresy”	63

#### 4 Wędrując przez północno-wschodnią Polskę (szlaki kulturowe)

Kanał Augustowski	65
Kraina Otwartych Okiennic	65
Podlaski Szlak „Drzewo i Sacrum”	65
Carski Szlak	66
Szlak Dziedzictwa Żydowskiego	66
Szlak Prawosławnych Świątyń	66
Szlak Religii	67

Szlak Rękodzieła Ludowego	67
Szlak Tatarski	67

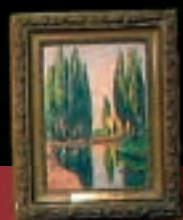
#### 5 Miejsca, które warto odkryć

Dom Ludowy w Sokolu	69
Drohiczyn	69
Gabowe Grądy	69
Galeria „VAVA” w Mielniku	69
Kamienna Stara	70
Klasztor Kamedułów w Wigrach	70
Klasztor Męski Zwiastowania Najświętszej Marii Panny w Supraślu	70
Knyszyn	71
Kościół p.w. św. Stanisława BM w Niedźwiadnej	71
Krasnogruda	72
Krynki	72
Milejczyce	73
Muzeum Kultury Białoruskiej „Baćkauschczyna” w Rybołach	73
Muzeum i Ośrodek Kultury Białoruskiej w Hajnówce	73
Narew	74
Orla	74
Piątnica	74
Rezerwat Krzemianka w Puszczy Knyszyńskiej	75
Ruiny neogotyckiego pałacu Paców w Dowspudzie	75
Skansen litewskiego budownictwa drewnianego w Puńsku	75
Spółeczne Muzeum Archeologiczne w Suraz	76
Stary Kornin	76
Szczepankowo	76
Szczyty – Dzieciolowo	76
Szurpiły	76
Twierdza Osowiec	77
Uniwersytet Powszechny im. J. J. Lipskiego w Teremiskach	77
Wąsosz	77
Wizna	77



#### 6 Trochę historii





*fot. Wrota Podlasia*

*Zapraszamy!*

Zacisze muzealnych sal, gwarne, letnie jarmarki czy kameralne spotkania w mroźne zimowe wieczory – to swoisty koncert na cztery pory roku. Wystarczy spojrzeć na imponujący, choć tylko wybrany, wykaz wydarzeń kulturalnych – imprez o charakterze masowym i tych skierowanych do niszowego uczestnika, propozycji dla tematycznych grup, jak i zorientowanych na indywidualnego odbiorcę. Każdy może znaleźć coś dla siebie.

Rok w podlaskiej kulturze układa się w pewien cykl, w którym jednak nic się nie zamyka, a wręcz przeciwnie – otwiera – pojawiają się nowe zjawiska, pomysły, coraz ciekawsze idee. Wciąż rodzą się kolejne interesujące projekty, dzięki czemu województwo podlaskie znajduje poczesne miejsce na mapie kulturalnej kraju.

*Jaworski Dariusz*



*W salach i salonikach muzealnych, a czasem...  
także pod strzechą  
(muzea, skanseny)*



*Województwo podlaskie to nie tylko urokliwa zielono-błękitna kraina z malowniczymi rzekami, strumieniami, zasobna w bezkresne lasy i prastare puszcze. To także bardzo ciekawa historia na styku przenikających się kultur i bogate tradycje, spuścizna materialna i niematerialna, które dziś są pieczołowicie pielęgnowane przez instytucje znane i cenione daleko poza granicami województwa.*

## *Muzeum Okręgowe w Suwałkach*

Muzeum, założone w 1956 roku, posiada bogaty zbiór eksponatów, podzielonych na działy.

Dział Archeologiczny prowadzi szeroko zakrojone badania nad pradziejami Suwalszczyzny i wschodnich Mazur. Posiada w swoich zasobach bogatą kolekcję przedmiotów z epoki kamienia oraz związanych z kulturami bałtyjskimi, datowanych od wczesnej epoki żelaza po wczesne średniowiecze.

Dział Etnografii podejmuje prace badawcze i gromadzi zabytki kultury ludowej z terenów Pojezierza Suwalsko-Augustowskiego. Na uwagę zasługują zbiory tkactwa, sztuki ludowej, plastyki obrzędowej oraz wytwory tradycyjnych rzemiosł.

Dział Historii Sztuki może się poszczycić jedną z największych w kraju kolekcji obrazów i szkiców Alfreda Wierusza-Kowalskiego. Znajdują się tu również płótna innych artystów, m. in.: Jacka Malczewskiego, Juliana Fałata, Chrystiana Breslauera, Teodora Axentowicza, Leona Wyczółkowskiego, Stanisława Ignacego Witkiewicza.

Dział Promocji i Upowszechniania, oprócz obsługi wystaw, prowadzi cieszące się dużą popularnością

wśród dzieci i młodzieży lekcje muzealne z zakresu archeologii, etnografii, sztuki i historii regionu.

Placówka udostępnia zwiedzającym następujące ekspozycje stałe: „Z przeszłości geologicznej Suwalszczyzny”, „Pradzieje Suwalszczyzny i Mazur Wschodnich”, „Malarstwo polskie XIX i XX wieku”, „Alfred Wierusz-Kowalski – życie i twórczość” – jedyna w Polsce wystawa poświęcona temu znakomitemu twórcy. W latach 2010-2011 z powodu kapitalnego remontu budynku głównego Muzeum, część tych ekspozycji prezentowana jest w Muzeum im. Marii Konopnickiej.

Od kilku lat Muzeum przygotowuje dwie duże imprezy plenerowe, popularyzujące historię regionu: **Jaćwieski Festyn Archeologiczny** w Szawcarii, w rejonie „Cmentarzyska Jaćwingów”, przybliżający najstarsze dzieje Suwalszczyzny – w miesiącach letnich i **„Piknik Kawaleryjski”**, przypominający tradycje militarne – w czerwcu.

Placówka jest także wydawcą wielu publikacji, organizuje sesje naukowe i popularnonaukowe.

Muzeum Okręgowe w Suwałkach posiada na terenie miasta oddziały:

**Muzeum im. Marii Konopnickiej**

ul. T. Kościuszki 31,

tel.: (87) 566 41 33, fax: (87) 566 41 34,

e-mail: konopnickamaria@wp.pl

oraz **Centrum Sztuki Współczesnej – Galeria Andrzeja Strumilly,**

ul. T. Kościuszki 45,

tel.: (87) 565 11 32, tel./fax: (87) 565 11 30,

e-mail: kontakt@csw-as.org

www.csw-as.org



◀ IV Piknik Kawaleryjski  
fot. D. Skłodowska



▲ budynek Muzeum Okręgowego w Suwałkach  
fot. E. Przytula

Muzeum Okręgowe w Suwałkach  
ul. T. Kościuszki 81  
16-400 Suwałki  
tel./fax: (87) 566 57 50, 565 13 96  
e-mail: muzsuw@konto.pl  
www.muzeum.suwalki.info



▲ Alfred Wierusz-Kowalski, Wilk, olej na tekturze, 30 x 68 cm,  
Zbiory Muzeum Okręgowego w Suwałkach, fot. S. Woś



# Muzeum Podlaskie w Białymstoku



Muzeum Podlaskie w Białymstoku jest największą placówką muzealną w województwie. Powołane zostało w 1949 r., jako pierwsze w dziejach miasta muzeum regionalne. Mieściło się początkowo w prawym skrzydle pałacu Branickich. W marcu 1950 r. przeniesiono je do odbudowanego pałacyku gościnnego z 2 poł. XVIII w. przy ul. Kilińskiego 6. 13 września 1958 r. Muzeum otrzymało nową siedzibę – odbudowany białostocki ratusz.

Oddziały Muzeum powstały nie tylko na terenie miasta, ale też w zabytkowych, odrestaurowanych budynkach, położonych w pobliżu Białegostoku.

*Synaga w Tykocinie, Oddział Muzeum Podlaskiego  
fot. archiwum Muzeum Podlaskiego*

◀ *Ratusz, siedziba Podlaskiego Muzeum Okręgowego  
fot. archiwum Muzeum Podlaskiego*

*fragmenty ekspozycji w Muzeum Ikon ▼  
fot. Michał Jasiulewicz*

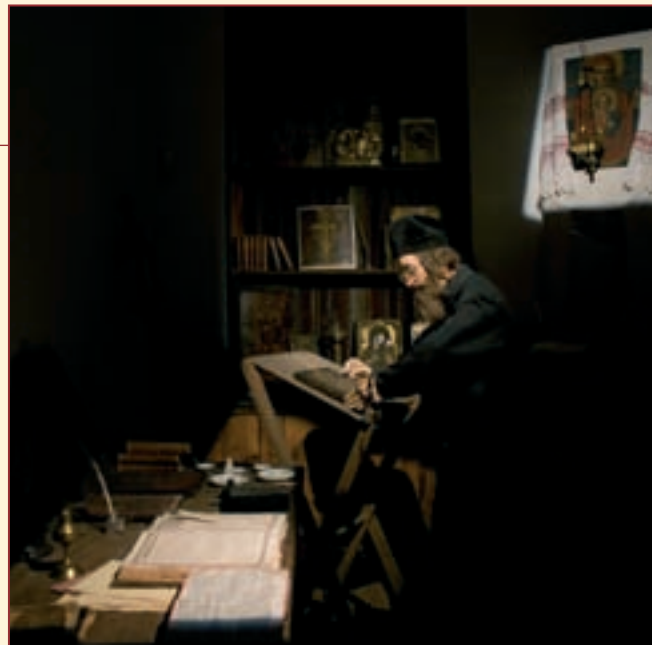
▼ *Muzeum Wnętrz Pałacowych w Choroszczy  
fot. archiwum Muzeum Podlaskiego*

*Ratusz, Rynek Kościuszki 10  
15-426 Białystok  
tel.: (85) 74 214 73  
tel./fax: (85) 74 214 40  
e-mail: muzeum@muzeum.bialystok.pl  
www.muzeum.bialystok.pl*



**W chwili obecnej w skład Muzeum Podlaskiego wchodzi osiem oddziałów:**

- Ratusz w Białymstoku – siedziba główna
- Białostockie Muzeum Wsi w Osowiczach
- Muzeum Historyczne w Białymstoku
- Muzeum Ikon w Supraślu
- Muzeum Rzeźby Alfonsa Karnego w Białymstoku
- Muzeum w Bielsku Podlaskim
- Muzeum w Tykocinie
- Muzeum Wnętrz Pałacowych w Choroszczy



# Ratusz w Białymstoku

**główna siedziba Muzeum Podlaskiego**

Jest on jedną z piękniejszych budowli w mieście i stanowi rzadki w Polsce przykład ratusza alkierzowego.

Ufundowany został przez Jana Klemensa Branickiego z przeznaczeniem na działalność handlową. W 1772 roku w ratuszu mieściło się 48 kramów, a w wieży, na parterze i piętrze, urządzono izbę sądową i areszt.

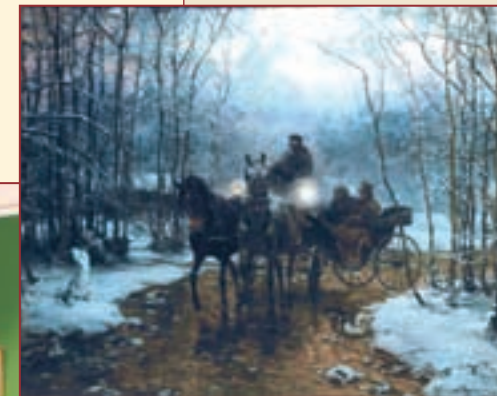
W 1940 roku okupujący Białystok Rosjanie, chcąc postawić w centrum miasta pomnik Józefa Stalina, rozebrali ratusz, widząc w nim symbol szlacheckiej Rzeczypospolitej. Odbudowę rozpoczęto w 1953 roku. Prace zakończono pięć lat później i oddano budynek na siedzibę Muzeum.

W białostockim Ratuszu prezentowana jest stała wystawa – „Galeria Malarstwa Polskiego”.

Kolekcja polskiego malarstwa, pozostająca w stałej ekspozycji od 1958 r., należy do najstarszych w Muzeum. Obecnie w skład zespołu wchodzi około 800 dzieł, na wystawie znalazło się 120 prac najwybitniejszych polskich malarzy i tych nieco mniej



znanych, działających w Białymstoku. Pierwszą jej część zdominowały portrety, malowane przez włoskich artystów w drugiej połowie XVIII w.: Jana Chrzyciela Lampiego, Józefa Grassiego i Marcellego Bacciarellego. Prawdziwym rarytatem jest wspinające płótno Michała Bogorii Skotnickiego „Wieść o Zmartwychwstaniu”. W innych salach galerii znajdziemy dzieła znakomitych polskich artystów, m.in. Alfreda Wierusza-Kowalskiego, Wojciecha Kossaka, Juliana Fałata, Leona Wyczółkowskiego, Piotra Michałowskiego, Olgi Boznańskiej, Meli Muter, Jana Stanisławskiego, Stanisława Ignacego Witkiewicza i innych. Ekspozycja Galerii Malarstwa Polskiego jest znakomitą ilustracją ostatnich 250 lat historii naszego malarstwa.



▲ *obraz A. Wierusza-Kowalskiego  
fot. archiwum Muzeum Podlaskiego*

◀ *Sala wystawowa Muzeum Podlaskiego  
fot. archiwum Muzeum Podlaskiego*



# Białostockie Muzeum Wsi w Osowiczach

Białostockie Muzeum Wsi jest muzeum typu skansenowego, położonym na obrzeżach miasta, tuż przy trasie Białystok - Suwałki. Powstało w 1982 roku jako Oddział ówczesnego Muzeum Okręgowego. Obecnie w skansenie znajduje się ponad trzydzieści drewnianych budynków oraz wiele obiektów należących do małej architektury, czyli krzyży, kapliczek, studni, uli itp., z terenu całego województwa podlaskiego. Zgrupowane są one w trzech zasadniczych sektorach: leśnym, dworskim oraz drobnoszlacheckim przysiółku.

W zbiorach Muzeum znaleźć można ponad dziewięć tysięcy eksponatów, zgromadzonych głównie pod kątem przyszłego wyposażenia wnętrz, zarówno mieszkalnych, jak i gospodarczych. Eksponaty te są systematycznie uzupełniane poprzez zakupy terenowe. Na uwagę zasługują kolekcje narzędzi gospodarskich, wozów, sań, narzędzi używanych przez wiejskich rzemieślników.

Zebrane na terenie całego województwa podlaskiego muzealia, ukazują różnicowanie etniczno-religijne regionu.

Obecnie placówka oferuje osiem stałych ekspozycji, w tym dwa wnętrza mieszkalne oraz wystawy poświęcone uprawie i obróbce zbóż, pszczelarstwu, transportowi wiejskiemu, zdobnictwu architektonicznemu, garncarstwu, rybołówstwu.

W Białostockim Muzeum Wsi każdego roku odbywa się cykl zajęć o charakterze edukacyjnym, adresowanych do młodzieży szkolnej.



▲ Jadwiga Solińska podczas pokazów wyrobu ozdób choinkowych  
fot. archiwum Muzeum Podlaskiego

Głównym punktem programu są pokazy różnych technik wiejskiego rękodzieła, tradycyjnych prac gospodarskich i domowych. W czerwcu miłośnicy niezwykle różnicowanego folkloru województwa podlaskiego mogą uczestniczyć w **Festiwalu Zespołów Folklorystycznych**.

W skansenie organizowane są też festyny, w trakcie których można degustować specjały kuchni regionalnej, obejrzeć pokazy wędzenia wędlin, tłoczenia oleju oraz obejrzeć występy zespołów artystycznych. Są to:

- Zielone Świątki w Skansenie – maj,
- Smaki Podlasia – lipiec,
- Podlaskie Ziołami Pachnące –wrzesień.



▲ Wnętrze chałupy ze Starej Grzybowszczyzny  
fot. archiwum Muzeum Podlaskiego

◀ Fragment wystawy poświęconej transportowi wiejskiemu  
fot. archiwum Muzeum Podlaskiego



Białostockie Muzeum Wsi  
Oddział Muzeum Podlaskiego  
ul. Nadawki 21  
16-010 Wasilków  
tel.: (85) 743 60 82  
e-mail: bmw@muzeum.bialystok.pl

▲ Chałupa z Pieczysk  
fot. archiwum Muzeum Podlaskiego



▲ Festyn Podlaskie Ziołami Pachnące  
fot. archiwum Muzeum Podlaskiego



# Muzeum Historyczne w Białymstoku



Siedzibą założonego w 1969 roku Muzeum jest jeden z dwóch zachowanych pałaców fabrykanckich, powstałych na początku XX w.

Zbiory Muzeum Historycznego to tysiące różnorodnych obiektów, zgromadzonych w kilku działach: realiów, ikonografii, archiwaliów i numizmatów. Najcenniejsze są te ściśle związane z historią miasta i regionu, poczynając od XVIII w. po dzieje najnowsze, jak dokument z czasów Jana Klemensa Branickiego – *Przywilej Cechowy* z 1769 r. Cenny zbiór to ikonografia Białegostoku, przedstawiająca miasto z okresu od końca XIX wieku, aż po lata 70. XX wieku. Około 9000 oryginalnych fotografii, pocztówek, albumów, stalorytów i drzeworytów ilustruje historię miasta, dawnego województwa białostockiego oraz kresów wschodnich.

Szczególne miejsce zajmuje największa w polskich muzeach kolekcja pamiątek związanych z osadnictwem tatarskim na pograniczu polsko-litewsko-białoruskim, której najcenniejsze pozycje to rękopiśmienne muzułmańskie księgi religijne – Korany i chamiły.

Na zbiór numizmatów składają się monety i banknoty, medale oraz dokumenty. Najstarsze z monet pochodzą z końca XIV w. i są to półgrosze Władysława Jagiełły. Jednymi z ciekawszych eksponatów, zwłaszcza dla Podlasiaków, są rzadkie półgrosze litewskie Zygmunta Augusta, pochodzące z mennicy tykocińskiej. Najstarszymi, a zarazem najciekawszymi banknotami, są bilety skarbowe z czasów Insurekcji Kościuszkowskiej z 1794 r.

Stała wystawa w Muzeum Historycznym „Białystok – makieta barokowego miasta” – związana jest z okresem największego rozkwitu Białegostoku w 2 poł. XVIII w., kiedy miasto zyskało renomę jednej z najpiękniejszych siedzib magnackich w Polsce. Wkrótce goście odwiedzający Muzeum będą mieli również okazję obejrzeć białostocki dom mieszczański z początku XX w. w odrestaurowanych autentycznych pomieszczeniach z tego okresu.



- ▲ Pierwsza w Białymstoku gazeta w języku polskim,
  - ▲ Tatarskie muzułmańskie rękopiśmienne księgi religijne, XIX w.
- fot. archiwum Muzeum Podlaskiego

Muzeum Historyczne  
Oddział Muzeum Podlaskiego  
w Białymstoku  
15-062 Białystok  
ul. Warszawska 37  
tel. (85) 748 21 19  
e-mail:  
muzeum.historyczne@muzeum.bialystok.pl

# Muzeum Ikon w Supraślu

Zespół klasztorny, malowniczo położony w Puszczy Knyszyńskiej, jest wyjątkowym i niepowtarzalnym miejscem na mapie województwa podlaskiego. Muzeum Ikon w Supraślu zajmuje północną część siedemnastowiecznego Pałacu Archimandrytów, wchodzącego w skład Monasteru Zwiastowania Najświętszej Marii Panny. Główną budowlą założenia stanowi zrekonstruowana cerkiew obronna z XVI w., o niezwyklej architekturze, łączącej styl bizantyjski i zachodnioeuropejski gotyk.

Muzeum Ikon w Supraślu jest pierwszą tego typu placówką w kraju. Jej lokalizacja stanowi dodatkowo walor, zwiedzanie nie kończy się po wyjściu z sal muzealnych.

Niekonwencjonalna scenografia wnętrz, pełna nieoczekiwanych rozwiązań i multimedialnie przekazywanych treści, pobudza percepcję odbiorców i skłania do aktywnego zwiedzania.



- ▲ Sala Świętych,
- fot. Marek Waśkiel

„IKONA – obraz i słowo – między tym, co ulotne a wieczne” to stała ekspozycja Muzeum, gdzie prezentowanych jest ok. 350 ikon. Składa się na nią dziewięć tematycznych części, obrazujących kanon ikony, opowiadających o świątyni prawosławnej, ukazujących ikony podróżne, przedstawienia Chrystusa i Matki Bożej, celę ikonopisarza oraz unikatowe siedemnastowieczne freski supraśkie. Tak duży wybór daje możliwość szerokiego zapoznania się z różnorodnością tematyki, stylów i technik wykonania.

Bogactwo wrażeń skłania do powrotów i odkrywania wciąż nowych treści i doznań.

Muzeum posiada nowoczesnie przygotowane zaplecze edukacyjne i konferencyjne. W sali warsztatowej prowadzone są interaktywne zajęcia traktujące o procesie powstawania ikony. Placówka jest przystosowana do obsługi osób niepełnosprawnych.



Muzeum Ikon w Supraślu  
Oddział Muzeum Podlaskiego  
w Białymstoku  
ul. Klasztorna 1  
16-030 Supraśl  
tel./fax: (85) 718 35 06  
e-mail:  
muzeum.ikon@muzeum.bialystok.pl



# Muzeum Rzeźby Alfonsa Karnego w Białymstoku



◀ Skakanka, brąz  
fot. Michał Jasiulewicz

Muzeum Rzeźby Alfonsa Karnego mieści się w zabytkowej willi przy ulicy Świętojańskiej 17. W końcu XIX w. jej właścicielem był baron Mikołaj F. von Driesen – carski generał, który dowodził 4 Mariampolskim Pułkiem Huzarów stacjonującym w mieście. W styczniu 1889 r. rozbudował on istniejący już budynek, nadając mu formę okazałej willi. Od 1992 r. mieści się w niej Muzeum Rzeźby Alfonsa Karnego.

Kolekcja rzeźb Alfonsa Karnego tworzy stałą ekspozycję „*Alfons Karny – Opus Vitae*”. Jej skompletowanie trwało ponad czterdzieści lat. „*Skakankę*” i „*Głowę Starca*” podarował Karny w grudniu 1963 r., po wystawie zorganizowanej w białostockim Ratuszu. Zdeponował też wtedy m.in. portret M. Karłowicza, J. Śniadeckiego i „*Marynarza z Orla*”. Pierwszym muzealnym zakupem był portret F. Chopina.



◀ Fryderyk Chopin, brąz  
fot. Michał Jasiulewicz

Alfons Karny urodził się w Białymstoku 10.11.1901 r., tutaj rósł, uczył się i jako żołnierz Nowogródzkiego Pułku Strzelców bronił Ojczyzny przed bolszewikami. W 1924 r. rozpoczął studia w ASP w Warszawie, w pracowni rzeźby Tadeusza Breyera. Fundamentem swojej rzeźby uczynił sztukę egipską, grecką i rzymską. Estetyce klasycznej pozostał wierny do końca. W tym duchu tworzył portrety wielkich Polaków, m.in. J. Piłsudskiego, F. Chopina, A. Mickiewicza, I. J. Paderewskiego, S. Starzyńskiego, L. Solskiego, Wł. Sikorskiego, J. Łukasiewicza. We wspomnianej stylistyce utrzymana została także płaskorzeźba przedstawiająca Prymasa Tysiąclecia – Kard. Stefana Wyszyńskiego, bo jak sam wyznawał: „*Wyrostem w kulcie dla Wielkich Polaków i w miarę swoich możliwości pragnąłem zawsze dać temu wyraz*”.

Muzeum Rzeźby Alfonsa Karnego  
Oddział Muzeum Podlaskiego  
w Białymstoku  
ul. Świętojańska 17  
tel.: (85) 732 73 92  
e-mail:  
muzeum.karnego@muzeum.bialystok.pl

# Muzeum w Bielsku Podlaskim

Siedziba Muzeum znajduje się w jednym z najpiękniejszych późnobarokowych ratuszy w Polsce. Jego fundatorką była Izabela Branicka, starościna bielska, żona Jana Klemensa Branickiego. Projektował zaś nadworny architekt Branickich – Jan Sękowski. Budowę bielskiego ratusza zakończono na początku 1780 r. Wzniesiony został na rzucie prostokąta ze ściętymi narożnikami. Czterospadowy dach zwieńczony jest niewielką wieżą zegarową na rzucie kwadratu, nakrytą obeliskowym blaszanym hełmem.

Muzeum w Bielsku Podlaskim zajmuje się dziejami Bielska Podlaskiego. Wśród zgromadzonych zbiorów na szczególną uwagę zasługują 72 dokumenty Litewskiego Konsystorza Duchownego



w swoich zbiorach liczne pocztówki i fotografie miasta z czasów PRL-u.

Dla dzieci i młodzieży prowadzone są lekcje muzealne i warsztaty o różnorodnej tematyce (historycznej, plastycznej, etnograficznej, archeologicznej itp.). Wśród propozycji znajdują się konkursy oraz turnieje. Od kilku lat Muzeum uczestniczy w realizacji ciekawych projektów, które mają na celu integrację młodszego i starszego pokolenia.



w Wilnie z 1869 r. oraz kolekcja zdjęć i pocztówek prezentujących miasto z jego mieszkańcami na przestrzeni XX wieku. Trzon zbioru stanowią pocztówki z okresu międzywojennego, autorstwa Z. Wilka i M. Witkowskiego. Interesująca jest kolekcja kartek świątecznych oraz portretowych i ślubnych fotografii bielszczan z tego okresu. Muzeum posiada też

▲ Wystawa pokonkursowa „Jan Paweł II w oczach dziecka”, 2007 r.  
fot. Katarzyna Solub

▲ Warsztaty „Ikona” w ramach projektu „Sztuka nie zna granic, czyli spotkania pokoleń”, 2008 r.  
fot. Jerzy Solub



▲ Ratusz w Bielsku Podlaskim – siedziba Muzeum w Bielsku Podlaskim,  
fot. Michał Jasiulewicz

Muzeum w Bielsku Podlaskim  
Oddział Muzeum Podlaskiego  
w Białymstoku  
Ratusz, ul. Mickiewicza 45  
17-100 Bielsk Podlaski  
tel./fax: (85) 730 22 44  
e-mail:  
muzeum.bielsk@muzeum.bialystok.pl



# Muzeum w Tykocinie



▲ Obrazy w Gabinetcie Glogerowskim  
fot. archiwum Muzeum Podlaskiego

Muzeum w Tykocinie  
Oddział Muzeum Podlaskiego  
w Białymstoku  
ul. Kozia 2  
16-080 Tykocin,  
tel.: (85) 718 16 13  
tel./fax: (85) 718 16 26  
e-mail: [synagoga@muzeum.bialystok.pl](mailto:synagoga@muzeum.bialystok.pl)

Słońce odbija się od bruku i fasad domostw, malując widoki niczym z obrazów impresjonistów – taki jest Tykocin latem. Zimą witają nas urokliwe, wąskie i ciche uliczki, przyprószone iskrzącym się śniegiem. Tykocińskie Muzeum, które rozpoczęło działalność 1 listopada 1976 roku, mieści się w odrestaurowanej siedemnastowiecznej Wielkiej Synagodze i zrekonstruowanym osiemnastowiecznym Domu Talmudycznym.

Synagoga (*bożnica*) jest ciekawym przykładem dawnych monumentalnych budowli tego typu. Przestrzeń głównej sali zorganizowana została przez centralnie usytuowaną bimę (*mównicę*), połączoną ze sklepieniem. We wschodniej ścianie znajduje się, symbolicznie zwrócony w kierunku Jerozolimy, najważniejszy element synagogi – aron ha-kodesz (*święta szafa*), miejsce służące do przechowywania Tory. Ściany sali męskiej pokryte są oryginalnymi polichromiami z tekstami modlitw. Od strony południowej i zachodniej sala męska otoczona jest pomieszczeniami przeznaczonymi dla kobiet.

Uzupełnienie wystroju wnętrza sali męskiej stanowi ekspozycja, prezentująca kolekcję żydowskiej sztuki kultowej, przedmiotów wykorzystywanych w rytuale synagogalnym, jak i domowym.



W wieży obecnie prezentowane są kameralne wystawy: „Pokój rabina” i „Uczta sederowa”.

W Domu Talmudycznym, spełniającym niegdyś funkcję bejt ha-midrashu, czyli domu nauki i modlitwy, mają miejsce stałe ekspozycje:

- Galeria Malarstwa Zygmunta Bujnowskiego – artyści zwanego z Tykocinem
  - Gabinet Glogerowski – prezentacja poświęcona życiu i działalności Zygmunta Glogera, etnografa, badacza kultury staropolskiej
  - Wśród pamiątek po prowizorach farmacji, czyli dawna apteka w małym miasteczku
- Muzeum od lat prowadzi akcję popularyzacji historii i kultury żydowskiej, m.in. poprzez spektakle teatralne, koncerty, recitale i cykl imprez poświęconych dorocznym żydowskim świętom: PURIM, SUKOT, PESACH, CHANUKA.

▲ w Gabinetcie Glogerowskim, fot. archiwum Muzeum Podlaskiego

◀ Sala Wielka Synagogi, fot. archiwum Muzeum Podlaskiego

# Muzeum Wnętrz Pałacowych w Choroszczy

Muzeum mieści się w dawnej letniej rezydencji hetmana Jana Klemensa Branickiego. Pałac położony jest w rozległym parku, którego założenie nawiązuje do barokowych ogrodów w Wersalu. Kompozycję wyznaczają ramiona kanału na planie krzyża i rozchodzące się promieniście aleje, tworzące osie widokowe o długości kilkuset metrów.

Oryginalna budowla, zbudowana w latach 20. XVIII wieku, została zniszczona w 1915 roku podczas działań wojennych. W 1973 roku zrekonstruowany pałac przekazano Muzeum Okręgowemu w Białymstoku, z przeznaczeniem na urządzenie ekspozycji dawnych wnętrz mieszkalnych. Od 1992 roku jest to Oddział Muzeum Podlaskiego w Białymstoku – Muzeum Wnętrz Pałacowych.

Placówka gromadzi eksponaty i dokumenty związane z historią pałacu i jego właścicieli, a także meble i wyroby rzemiosła artystycznego z XVIII i XIX w. W działalności edukacyjno-oświatowej, poprzez różne formy zajęć interaktywnych, w przystępny sposób przybliża sztukę, kulturę i obyczaje minionych epok.



portrety właścicieli rezydencji oraz osób z nimi związanych: królów Augusta III i Stanisława Augusta Poniatowskiego oraz generała Stanisława Mokronowskiego. Parter zajmuje ekspozycja mebli, obrazów i drobnych wyrobów rzemiosła artystycznego, mieszczących się w ramach chronologicznych XVIII wieku. Na piętrze zgromadzono kolekcję mebli polskich, w stylu francuskim i angielskim, z przełomu XVIII i XIX wieku oraz z XIX wieku. Ekspozycję uzupełniają liczne rzeźby, wyroby ze szkła i porcelany słynnych wytwórni europejskich, zegary, świeczniki i dywany.

▲ przedpokój  
fot. archiwum Muzeum Podlaskiego

Muzeum Wnętrz Pałacowych  
w Choroszczy  
Oddział Muzeum Podlaskiego  
w Białymstoku  
16-070 Choroszcz  
tel. (85) 719 12 33  
e-mail:  
[muzeum.wnetrz@muzeum.bialystok.pl](mailto:muzeum.wnetrz@muzeum.bialystok.pl)

W Muzeum mieści się stała ekspozycja wnętrz pałacowych z XVIII i XIX wieku. W odtworzonych apartamentach z czasów Branickich znajdują się

▲ widok na pałac od strony ogrodu  
fot. archiwum Muzeum Podlaskiego



◀ meble z gabinetu Jaśnie Pani  
fot. archiwum Muzeum Podlaskiego



# Muzeum Północno-Mazowieckie w Łomży

Wizytówką Muzeum, założonego w 1948 roku, jest ... bursztyn. Na kolekcję składają się: surowiec, wyroby z bursztynu z dorzecza Narwi („biżuteria kurpiowska” oraz ozdoby wnętrza chałup – *kierce* i *pająki*), narzędzia do poszukiwania, wydobywania i obróbki bursztynu, a także surowiec i wyroby spoza obszarów nadnarwiańskich i inne muzealia, jak mapy czy tematycznie związane rysunki.

Oprócz działu bursztynu mamy tu jeszcze 5 innych – archeologii, etnografii, historii, sztuki i rzemiosła oraz numizmatyczny. Zgromadzone są zbiory liczące ponad 26 tys. eksponatów.

W zasobach działu archeologii znajdują się narzędzia, ceramika, broń, ozdoby, przedmioty luksusowe, które datowane są w przedziale IX tys. lat p.n.e. – XVII w.

W dziale etnografii gromadzone są muzealia z zakresu kultury i sztuki ludowej z regionów: Kurpiowskiej Puszczy Zielonej i Białej, północno-wschodniego Mazowsza i pogranicza mazowiecko-podlaskiego. Wśród eksponatów, reprezentujących okres od XVIII w. po współczesność, wyróżniają się kolekcje ubiorów ludowych, drewnianych świątków, wycinanek, koronek szydełkowych, wyrobów wiejskiego rzemiosła.

Dział historii to przede wszystkim obiekty związane z dziejami Łomży i Ziemi Łomżyńskiej. Do najciekawszych należą: dokumenty z XVI w., mapy Europy, Polski i regionu od XVI do XX w., pieczęcie poł. XIX w. oraz pocztówki przedstawiające Łomżę z przełomu XIX i XX w.

W zbiorach działu sztuki i rzemiosła można wyróżnić następujące zespoły: wyposażenie wnętrz, wyposażenie stołu, przedmioty kultu religijnego, pielęgnacja i uroda.

W dziale numizmatycznym najstarszy jest denar Trajana, bity w Rzymie w latach 112–114, znaleziony w Miastkowie. Wyjątkowy jest skarb z Góry Strękowej koło Wizny. Oprócz srebrnych ozdób znalazło się tam 29 dirhemów arabskich i ich naśladownictw z lat 764–900.

Niezwykle atrakcyjnymi, cyklicznymi przedsięwzięciami są lekcje i warsztaty muzealne oraz **festyn archeologiczny „Powroty do przeszłości”**, organizowany corocznie w czerwcu na dziedzińcu Muzeum.

▲ Dział Etnografii  
fot. archiwum Muzeum

Powroty do przeszłości – Rzymianie i barbarzyńcy  
fot. archiwum Muzeum

Muzeum Północno-Mazowieckie  
w Łomży  
ul. Dworna 22 c  
18-400 Łomża  
tel./fax: (86) 216 64 87  
e-mail: mpml@o2.pl  
www.muzeum.4lomza.pl

# Skansen Kurpiowski w Nowogrodzie

To jedno z najstarszych muzeów tego typu w Polsce. Skansen Kurpiowski im. Adama Chętnika – oddział Muzeum Północno-Mazowieckiego w Łomży – założony został w 1927 roku. Z terenem, na którym położony jest obiekt, związane są także początki Nowogrodu. W obrębie Skansenu znajduje się wzgórze zwane Zamkowym lub Ziemowita, stanowiące najstarszą, XIV-wieczną część miasta. Ekspozycja plenerowa, nawiązująca do historii regionu Kurpiowskiej Puszczy Zielonej, składa się z dwóch działów: bartniczo-pszczelarskiego i rolniczego.

W pierwszym można zobaczyć odrzynki drzew bartnych, jak również ule kładowe i altanę widokową ze znamionami bartników kurpiowskich.

Dział rolniczy tworzą cztery zagrody kurpiowskie oraz budynki przemysłu wiejskiego, a wśród nich: wiatrak, młyn wodny, kuźnia i olejarnia. Wszystkie te obiekty, wraz z wyposażeniem, rozmieszczone

są w nadrzecznej części Skansenu i reprezentują najróżniejsze formy i okresy (od schyłku XVIII w. do czasów współczesnych). Znajdujące się na tym terenie chaty kurpiowskie z bogatym zdobnictwem ciesielskim, zdobnymi szczytami i koronami nado-kiennymi, wpisują się w klasyczny nurt polskiego drewnianego budownictwa ludowego.



▲ Widok na Skansen od strony ujścia Pisy  
fot. archiwum Skansenu



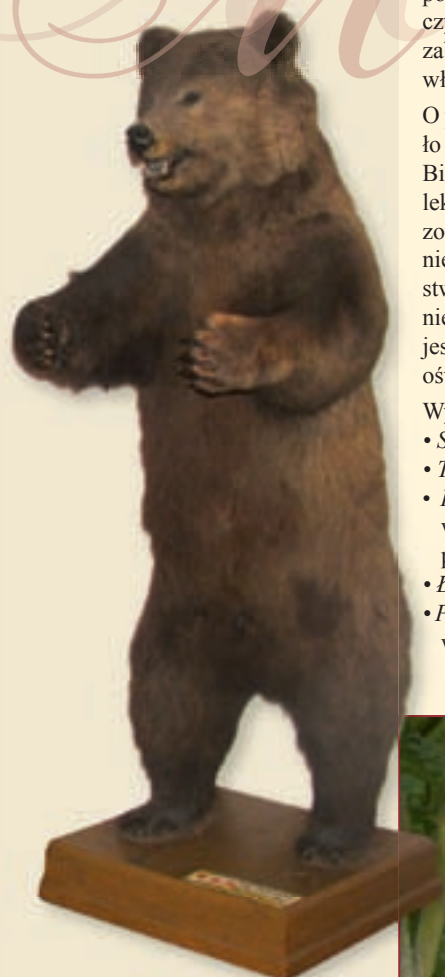
Niedziela na Św. Rocha  
fot. archiwum Skansenu

▲ Najstarsza część Skansenu –  
– odrzynki drzew bartnych  
fot. archiwum Skansenu

Skansen Kurpiowski im. Adama Chętnika  
ul. Zamkowa 25  
18-414 Nowogród  
tel./fax: (86) 217 55 62  
e-mail: skansenkurpiowski@op.pl  
www.muzeum.4lomza.pl



# Muzeum Przyrody w Drozdowie



Muzeum Przyrody w Drozdowie, powołane w 1984 r., położone jest niespełna 9 km od Łomży, w malowniczym zakątku doliny Narwi. Siedzibą Muzeum jest zabytkowy obiekt, będący do lat 30. XX wieku własnością rodziny Lutosławskich.

O przyrodniczym charakterze Muzeum zdecydowało wyjątkowe położenie placówki, na styku Kotliny Biebrzańskiej i Doliny Dolnej Narwi, skąd niedaleko do urokliwych parków narodowych i krajobrazowych. Obok badania przyrody północno-wschodniej Polski, dokumentowania działalności ziemianstwa łomżyńskiego (ze szczególnym uwzględnieniem rodziny Lutosławskich), zadaniem placówki jest prowadzenie działalności popularyzatorskiej, oświatowej i edukacyjnej.

Wystawy stałe prezentowane w Muzeum:

- *Salon Dworski*
- *Trofea Łowieckie*
- *Przyroda Kotliny Biebrzańskiej* – cykl wystaw poświęconych szacie roślinnej, ptakom i ssakom występującym w dolinach Biebrzy i środkowej Narwi
- *Łoś – Król Bagien Biebrzańskich*
- *Podwodny Świat Pięciu Kontynentów* – największa wystawa akwarystyczna w regionie



Muzeum oferuje również: udział w programach oświatowych dla dzieci i młodzieży szkolnej (lekcje muzealne o tematyce przyrodniczej i historycznej, konkursy plastyczne, letnie obozy faunistyczne), wycieczki edukacyjne i gry w terenie, udział w imprezach kulturalnych, spotkaniach o charakterze muzycznym, literackim, historycznym i rękodzielniczym.

Co roku w lipcu organizowany jest **Festiwal Muzyczne Dni Drozdowo – Łomża**.



Muzeum Przyrody w Drozdowie  
Drozdowo, ul. Główna 38  
18-421 Piątnica  
tel./fax: (86) 219 20 81  
e-mail: muzeumdrozdowo@wp.pl  
www.mpd.4lomza.pl

► Park dworski  
fot. archiwum Muzeum Przyrody

# Muzeum Przyrodniczo-Leśne BPN

Muzeum działa na terenie najstarszego polskiego parku narodowego i jednego z najstarszych w Europie, istniejącego bowiem od 1921 r.

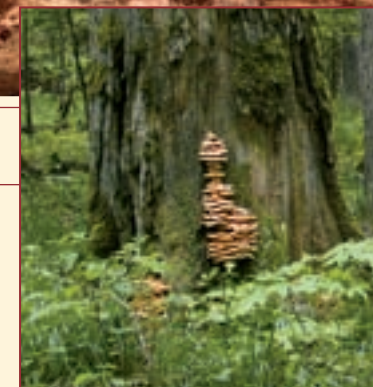
W Puszczy Białowieskiej zachowały się ostatnie na naszym kontynencie naturalne lasy pierwotne, a w nich niespotykana gdzie indziej różnorodność flory i fauny: roślin naczyniowych (725 gatunków, w tym 14 bardzo rzadkich storczyków), grzybów (ponad 3000 gatunków), mchów (200), ptaków (120), ssaków (44) i bezkręgowców (20000, głównie owadów). Symbolem Parku i Puszczy jest żubr – największe zwierzę zamieszkujące współcześnie Europę, niemal już wyćpione, tu jednak żyjące na wolności. W Białowieży można zwiedzać rezerwat pokazowy żubrów i innych zwierząt (wilków i koników polskich – tarpanów) oraz ścisły rezerwat przyrody, ale tylko z przewodnikiem, pieszo lub pojeźdem konnym, jedynie wytyczonymi trasami.

Wystawy Muzeum prezentują historię Puszczy Białowieskiej, okazy flory i fauny, a także kolekcję sprzętu bartniczego, którym posługiwali się zamieszkujący Puszczę ludzie. W Parku działa ponadto Ośrodek Edukacji Przyrodniczej, z siedzibą w zabytkowej leśniczówce z 1845 r. Ośrodek zorientowany jest na bezpośrednią współpracę z turystami – organizuje różnego rodzaju zajęcia i imprezy (w tym również warsztaty międzynarodowe), których uczestnicy aktywnie poznają środowisko przyrodnicze Puszczy Białowieskiej i problemy związane z jego ochroną.



▲ fragment ekspozycji  
fot. Mateusz Szymura

▼ siedziba Muzeum BPN  
fot. Dariusz Buraczyński



Białowiecki Park Narodowy  
Park Pałacowy 11  
17-230 Białowieża  
tel./fax: (85) 681 23 06  
email: bpn@bpn.com.pl  
www.bpn.com.pl



# Muzeum Rolnictwa im. ks. Krzysztofa Kluka w Ciechanowcu

Muzeum mieści się na terenie dziewiętnastowiecznego zespołu pałacowo – parkowego, dawniej należącego do rodziny hrabiów Starzeńskich. Główną siedzibą placówki jest klasycystyczny pałac, zniszczony w czasie II wojny i odbudowany w latach 60. ubiegłego stulecia staraniem Towarzystwa Miłośników Ciechanowca.

Muzeum Rolnictwa zostało powołane do życia w 1962 r., dzięki inicjatywie i zaangażowaniu pierwszego dyrektora Kazimierza Uszyńskiego. Patronem Muzeum został ksiądz Krzysztof Kluk (1739-1796), uchodzący za pioniera nauk rolniczo-przyrodniczych w Polsce. Urodzony w Ciechanowcu,

tutaj też spędził większość swojego życia.

Instytucja dysponuje bogatą ofertą wystaw stałych. Złożyły się na to dwa czynniki – duża powierzchnia wystawiennicza, licząca ponad 5000 m<sup>2</sup> oraz zbiory placówki liczące 27000 eksponatów.

Najbardziej atrakcyjnym dla zwiedzających jest dział budownictwa wiejskiego, czyli skansen mazowiecko-podlaski. Ekspozycję tworzą stare budynki drewniane, przeniesione z pogranicza Mazowsza i Podlasia. W chałupach, spichlerzach i wiatrakach prezentowane są świadectwa życia dawnej wsi polskiej z przełomu XIX i XX wieku. Unikatowe jest również Muzeum Chleba oraz zbiór pisanek z całego świata.

Ofertę Muzeum wzbogacają cyklicznie imprezy plenerowe:

- **Jarmark św. Wojciecha** – kwiecień
- **Zajazd szlachecki** – czerwiec

- **Podlaskie Święto Chleba** – sierpień
- **Wykopki pod Wiatrakiem** – wrzesień
- **Ogólnopolski Konkurs Gry na Ludowych Instrumentach Pasterskich im. Kazimierza Uszyńskiego** – grudzień



▲ **Święto Chleba**  
fot. archiwum Muzeum Rolnictwa

▼ **młyn wodny**  
fot. archiwum Muzeum Rolnictwa



# Muzeum Wojska w Białymstoku

Muzeum Wojska w Białymstoku powołano do życia w 1968 roku. O jego pozycji i randze świadczy fakt, że w 1976 roku przyznano mu status muzeum autonomicznego o zasięgu makroregionalnym. Placówka zawdzięcza to zaangażowaniu i pasji wielu osób związanych z wojskowością – w tym swojemu założycielowi, którym był płk dr Zygmunt Kosztyla.

Główną rolę w organizacji instytucji odegrała potrzeba udokumentowania zbrojnych wystąpień mających miejsce na przestrzeni dziejów oraz ocalenia od zapomnienia pamiątek z tym związanych. Pierwotną siedzibą muzeum był Pałacyk Gościnny. Bardzo szybko okazało się, iż placówka nie jest już w stanie pomieścić eksponatów, które wciąż napływały. W 1974 roku nastąpiła przeprowadzka do budynku przy ulicy Kilińskiego 7, gdzie instytucja mieści się po dziś dzień. Prężnie działa Ośrodek Badań Historii Wojskowej, prowadzący badania naukowe i zajmujący się działalnością wydawniczą.

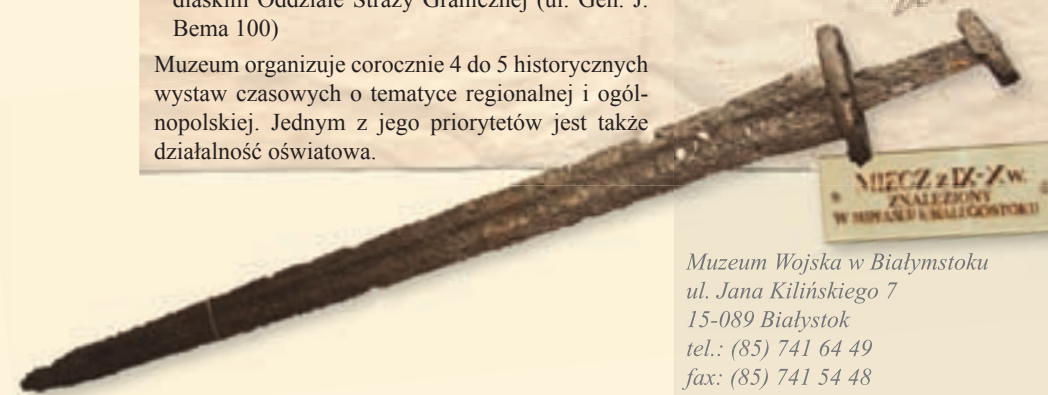
Wystawy stałe:

- **Dzieje wojskowe ziem północno-wschodniej Polski X-XX w.**
  - **Sala Sławy Bojowej**
  - **Sala Rycerska**
  - **Galeria Rzeźby Batalistycznej Edmunda Majkowskiego**
  - **Galeria "Żołnierz polski w sztuce ludowej"**
- Ekspozycja plenerowa sprzętu wojskowego w Podlaskim Oddziale Straży Granicznej (ul. Gen. J. Bema 100)

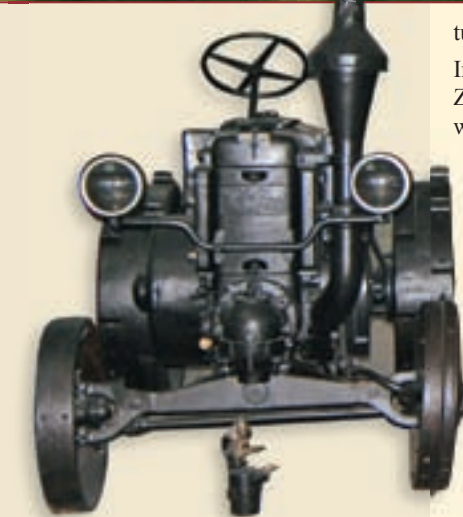
Muzeum organizuje corocznie 4 do 5 historycznych wystaw czasowych o tematyce regionalnej i ogólnopolskiej. Jednym z jego priorytetów jest także działalność oświatowa.



◀ **Enigma**  
fot. archiwum Muzeum Wojska



Muzeum Wojska w Białymstoku  
ul. Jana Kilińskiego 7  
15-089 Białystok  
tel.: (85) 741 64 49  
fax: (85) 741 54 48  
e-mail:  
biuro@muzeum-wojska-bialystok.pl  
www.muzeum-wojska-bialystok.pl



Muzeum Rolnictwa im. ks. K. Kluka  
ul. Pałacowa 5  
18-230 Ciechanowiec  
tel.: (86) 277 13 28  
fax: (86) 277 38 57  
e-mail: muzeum.rol@wp.pl  
www.muzeumrolnictwa.pl





# Na pogodę i niepogodę (ośrodki kultury, teatry, biblioteki, galerie, orkiestra, opera i filharmonia)



*Upowszechnianie kultury i sztuki, inicjacja i realizacja projektów kulturalnych  
i edukacyjnych o zasięgu lokalnym, miejskim i ogólnopolskim  
to niezwykle ważne zadania, jakie realizują znakomite, podlaskie placówki.  
Zapraszamy na wycieczkę po „bastionach kultury”*

## Białostocki Ośrodek Kultury

Corocznie BOK, funkcjonujący od 1975 r., organizuje około 200 imprez, w których udział bierze ponad 45 tysięcy osób. Wśród najciekawszych można wymienić:

**Muzyka i Słowo** – impreza poświęcona poecie Wiesławowi Kazaneckiemu, połączona z uroczystym wręczeniem Dorocznej Nagrody Literackiej Prezydenta Białegostoku – im. Wiesława Kazaneckiego – przełom lutego i marca.

**Dni Miasta Białegostoku** – to impreza skierowana do wszystkich mieszkańców miasta, ukazująca wspaniałe tradycje Białegostoku i jego współczesne osiągnięcia – czerwiec.

**Białostockie Spotkania Folkowe** – prezentacja nowocześnie zaaranżowanej muzyki folkowej w wykonaniu najciekawszych zespołów z Polski i z zagranicy. Przedsięwzięcie realizowane jest od 1993 r. Na Spotkaniach gościły takie sławy, jak: Varsovia Manta, Jorgos Skolias, Kwartet Jorgi i wiele innych – październik.

**Dni Sztuki Współczesnej** (od 1985 r., dzisiaj to już festiwal) – z założenia miały stanowić prezentację teatru, a tylko dodatkowo pojawiały się akcenty parateatralne: happeningi, muzyka, plastyka, literatura. Obecnie DSW w programie głównym proponuje spektakle teatru alternatywnego – maj.

**„Inny wymiar”** – festiwal kultur Podlasia – to impreza służąca budowaniu dobrosąsiedzkich więzi, to swoisty dialog poprzez sztukę zróżnicowanej wielokulturowo społeczności miasta – wrzesień.

**Ogólnopolski Festiwal „Jesień z Bluesem”** – dojrzała artystycznie i organizacyjnie impreza. Stwarza niebywałą sposobność bycia blisko siebie i bluesa – listopad.

**Festiwal UNDERGROUND.pl** – największa w regionie północno-wschodniej Polski prezentacją kultury niezależnej obejmująca takie dziedziny sztuki jak muzyka, fotografia czy komiks, ze szczególnym naciskiem na pokazy filmowe – listopad.

**Podlaski Festiwal Krótkich Filmów Niezależnych żubrOFFka** – prezentacja niezależnej twórczości

filmowej. Swoimi propozycjami potrafi zadowolić najbardziej wybrednych fanów X-tej muzyki – grudzień.

Ogromną popularnością cieszą się działania związane z kinem Forum, takie jak „Filmowe Podlasie Atakuje!”, pokazy filmów krótkometrażowych SHORTY, Dyskusyjny Klub Filmowy przy BOK, Euroshorts – pokaz filmów awangardowych. Wszystkie one gromadzą liczną publiczność. Seanse kina niemego z muzyką na żywo są jedynym tego typu działaniem na terenie nie tylko miasta, ale też i regionu.

Od 2009 r. w nowym obiekcie działa Centrum im. Ludwika Zamenhofa (ul. Warszawska 19, tel. (85) 676 73 67). W salach Centrum prezentowana jest m.in. wystawa, która opowiada przede wszystkim o mieście w którym urodził się i spędził swoje dzieciństwo twórca języka esperanto – Ludwik Zamenhof. Materiał prezentowany na wystawie podkreśla wielokulturowość Białegostoku, z jego rynkiem w centrum, porównywanym do biblijnej wieży Babel, co między innymi stało się inspiracją dla Ludwika Zamenhofa do stworzenia w późniejszym czasie języka ponadnarodowego.



▲ *September – koncert podczas Dni Miasta*  
fot. archiwum BOK

▼ *Folki – hypnotix*  
fot. archiwum BOK



Białostocki Ośrodek Kultury  
ul. Legionowa 5  
15-281 Białystok  
tel.: (85) 742 48 23  
fax: (85) 744 70 23  
e-mail:  
impresariat@bok.bialystok.pl  
www.bok.bialystok.pl

◀ *Inny Wymiar*  
fot. archiwum BOK



# Regionalny Ośrodek Kultury w Łomży

Regionalny Ośrodek Kultury  
w Łomży  
ul. Małachowskiego 4  
18-403 Łomża  
tel. (86) 219 02 00  
tel./fax: (86) 219 01 11  
e-mail: rok@4lomza.pl  
www.rok.4lomza.pl  
www.naszakultura.pl

Działalność Ośrodka, którego powstanie datuje się na rok 1953, ma charakter ponadlokalny. Większość organizowanych tu imprez ma zasięg wojewódzki, a niektóre ogólnopolski. Wymienić należy przede wszystkim:

- Wojewódzki Przegląd Teatrów Wiejskich i Obrzędowych – styczeń,
- Regionalny Przegląd Kapel, Śpiewaków i Gawędziarzy Ludowych – maj,
- Ogólnopolskie Dni Kultury Kurpiowskiej w Nowogrodzie – czerwiec,
- Festiwal Muzyczne Dni Drozdowo – Łomża – lipiec,
- Ogólnopolski Turniej Tańca Towarzyskiego – październik,
- Konkursy – m.in. Konkurs Sztuki Ludowej, Gielda Piosenki Dziecięcej „Scena Młodych Wokalistów”, warsztaty i szkolenia, liczne ogólnopolskie konkursy plastyczne, a także zajęcia z zakresu edukacji plastycznej, muzycznej, wokalne, recytatorskiej, tanecznej. Równie ważnym aspektem działalności jest upowszechnianie folkloru, kultury i sztuki ludowej. Przy instytucji działają kluby, zespoły i grupy artystyczne:
- Zespół Pieśni i Tańca „Łomża”
- Klub Tańca Towarzyskiego „AKAT”
- Trio Wokalne „Mezzoforte”
- Klub Plastyków Nieprofesjonalnych
- Studio Muzyczne ROK
- Zespół Muzyczny „Rodzeństwo Lewiary”
- Galeria N
- Kapela Kurpiowska ROK



▲ fot. archiwum ROK



▲ Jasełka  
fot. archiwum ROK

◀ fot. archiwum ROK

# Regionalny Ośrodek Kultury i Sztuki w Suwałkach

ROKiS, powstały w 1975 r., jest największą placówką w Suwałkach oferującą bogaty program w zakresie popularyzacji i animacji kultury.

Program instytucji zawiera liczne formy edukacji artystycznej (zajęcia plastyczne, teatralne, fotograficzne, muzyczne, taniec towarzyski i nowoczesny, pracownię folkloru). Przy ROKiS działają zespoły, które wielokrotnie koncertowały w kraju i poza jego granicami: Zespół Pieśni i Tańca „Suwalszczyzna”, zespół teatralny „Lustro”, zespół tańca nowoczesnego „Dotyk”, Chór Seniora oraz zespoły muzyczne – „Blues Forever”, Suwalska Kapela Biesiadna, Suwalska Formacja Szantowa „Zmiana Wacht”, „Kwartet Komitywa” i „Acoustic Duet”. W 2007 r. powstała Suwalska Orkiestra Kameralna.

Instytucja jest inicjatorem powstania „Uniwersytetu Trzeciego Wieku” w Suwałkach, którego oferta jest skierowana do środowiska emerytów. Waz-

nym elementem działalności jest praca z osobami niepełnosprawnymi w ramach zajęć integracyjnych.

Wizytówką Regionalnego Ośrodka Kultury i Sztuki w Suwałkach są interesujące imprezy o zasięgu międzynarodowym, ogólnopolskim i regionalnym:

- Międzynarodowy Festiwal Ludowych Zespołów Tanecznych „Źródlika” – maj
- Międzynarodowy Festiwal Teatrów Dzieci i Młodzieży „Wigraszek” – czerwiec
- Suwalski Jarmark Folkloru i Jadła Kresowego – sierpień
- Ogólnopolskie Spotkania z Monodramem „O Złotą Podkową Pegaza” – grudzień

W 2008 r. po raz pierwszy odbył się Suwalski Blues Festival (lipiec), który od razu odniósł ogromny sukces i stał się najbardziej widocznym wydarzeniem artystycznym w kalendarzu imprez kulturalnych Suwałk.



▲ warsztaty taneczne  
fot. archiwum ROKiS



▲ na warsztatach plastycznych  
fot. archiwum ROKiS

Regionalny Ośrodek Kultury i Sztuki w Suwałkach  
ul. T. Noniewicza 71  
16-400 Suwałki  
tel.: (87) 566 42 11  
fax: (87) 566 49 34  
e-mail: rokis@rokis.suwalki.pl  
www.rokis.suwalki.pl

◀ warsztaty garncarskie  
fot. archiwum ROKiS



# Ośrodek „Pogranicze – sztuk, kultur, narodów” w Sejnach



▲ synagoga w Sejnach  
fot. archiwum Ośrodka Pogranicze

Jest to, w szerokim pojęciu, nowoczesne laboratorium praktyk międzykulturowych, u podstaw którego leżą idee tolerancji, dialogu i współpracy.

Ośrodek „Pogranicze – sztuk, kultur, narodów” w Sejnach to instytucja prowadzona wspólnie przez Województwo Podlaskie oraz Ministerstwo Kultury i Dziedzictwa Narodowego. Założona została w 1991 roku. W trzech budynkach (Dom Pogranicza, dawna Jesziwa i Biała Synagoga) realizowana jest wielopłaszczyznowa praca edukacyjna, animacyjna, artystyczna, badawczo-dokumentacyjna, wydawnicza i wystawiennicza.

Wypracowane tu formy działalności są pokazywane w Polsce i na świecie – szczególnie intensywnie w Sejnach w okresie wakacyjnym. Bardzo istotny jest przy tym aspekt promocji kultury pogranicza.

Wydaje się to być sprawą fundamentalną



▲ Kroniki Sejneńskie  
fot. archiwum Ośrodka Pogranicze

w dzisiejszym, szarpanym konfliktami i podziałami świecie. Idea współpracy na tym polu realizowana jest przez kontakty oraz wspólne przedsięwzięcia z licznymi instytucjami i ludźmi w kraju, jak również za granicą. Z unikatowych zbiorów, gromadzonych od początku istnienia – bibliotecznych, ikonograficznych i audiowizualnych, mogą korzystać wszyscy zainteresowani – mieszkańcy miasta, uczniowie, studenci, naukowcy, goście czy turyści przemierzający szlaki północnej Suwalszczyzny.

Ośrodek jest laureatem wielu prestiżowych nagród w dziedzinie kultury.

Wśród długoterminowych programów realizowanych przez placówkę, można wymienić następujące: **Lektorium Sejneńskie, Kroniki Sejneńskie, Muzyka Miejsca, Człowiek Pogranicza, Gra szklanych paciorków, Almanach Sejneński, Akademia Nauczycieli.**

▲ zajęcia edukacyjne  
fot. archiwum Ośrodka Pogranicze



Ośrodek „Pogranicze – sztuk,  
kultur, narodów”  
ul. Piłsudskiego 37  
16-500 Sejny  
tel.: (87) 516 21 89  
tel./fax: (87) 516 27 65  
e-mail:  
sekretariat@pogranicze.sejny.pl  
www.pogranicze.sejny.pl

# Biblioteka Publiczna im. Marii Konopnickiej w Suwałkach

Swoim czytelnikom Biblioteka ma do zaoferowania nie tylko księgozbiór liczący obecnie 222 357 woluminów.

Biblioteka Publiczna im. M. Konopnickiej w Suwałkach funkcjonuje od 1945 r. jako samorządowa instytucja kultury. Posiada cztery filie, w tym Specjalistyczny Oddział Biblioteczny, który gromadzi i udostępnia literaturę fachową, dotyczącą problematyki uzależnień młodzieży. W bogatych zbiorach szczególnie miejsce zajmuje książka regionalna, obejmująca historię i dorobek kultury suwalskiej. Jednym z zadań Biblioteki jest gromadzenie, opracowywanie, udostępnianie i przechowywanie dokumentów, niezależnie od postaci (druk, kasecie, CD-ROM, postać sieciowa).

Głównymi cyklicznymi przedsięwzięciami są:

- „Suwalczanie czytają dzieciom”, akcja organizowana w maju,

- „Limeryki latem” – konkurs literacki rozstrzygany w sierpniu.

Dużym zainteresowaniem cieszą się spotkania Dyskusyjnego Klubu Książki, spotkania z pisarzami, poetami, Kiermasz Taniej Książki, „Spotkania z bajką”, zajęcia edukacyjne „Podróże w czasie”, zajęcia biblioterapeutyczne „Pomoc”. Placówka wydaje redagowane przez dzieci czasopismo „Bibliofilek”, jak i wiele innych pozycji.

W 2001 r. Biblioteka Publiczna im. Marii Konopnickiej w Suwałkach otrzymała Nagrodę Srebrnej Róży, przyznaną przez Kapitułę Książnicy Podlaskiej w Białymstoku za osiągnięcia w dziedzinie popularyzacji książki i czytelnictwa oraz niekonwencjonalne formy pracy na rzecz promocji regionu.



▲ siedziba Biblioteki,  
fot. archiwum Biblioteki



Biblioteka Publiczna  
im. Marii Konopnickiej  
w Suwałkach  
ul. E. Plater 33A  
16-400 Suwałki  
tel./fax: (87) 565 62 46  
e-mail: bpsuwalki@wp.pl  
www.bpsuwalki.prv.pl



# Książnica Podlaska im. Łukasza Górnickiego w Białymstoku



Siedzibą biblioteki jest klasycystyczny budynek dawnej loży masońskiej, zbudowany w latach 1804-1808. Książnica Podlaska im. Łukasza Górnickiego w Białymstoku jest spadkobierczynią działającej w okresie międzywojennym Miejskiej Biblioteki Publicznej. Zniszczona w czasie wojny, Biblioteka Miejska wznowiła swoją działalność już w pierwszych miesiącach po wyzwoleniu Białegostoku.

Jako największy w mieście ogólnie dostępny księgozbiór, służy społeczeństwu bogatymi zasobami, współuczestniczy w rozwijaniu życia kulturalnego i naukowego regionu. Podstawę stanowią książki i czasopisma ze wszystkich dziedzin wiedzy. Pod koniec lat siedemdziesiątych XX w. zaczęto gromadzić inne dokumenty, jak nagrania dźwiękowe i druki ulotne. Obecnie zbiory liczą około 1 miliona jednostek. Wśród nich możemy wyróżnić regionalia (w tym: książki, czasopisma, grafiki), starodruki, mikrofilmy, nagrania muzyczne, nuty i współczesne rękopisy literackie. Bogato reprezentowany jest dział sztuki.



▲ siedziba Książnicy Podlaskiej  
fot. archiwum Książnicy Podlaskiej  
im. Łukasza Górnickiego w Białymstoku

Książnica Podlaska  
im. Łukasza Górnickiego  
ul. Kilińskiego 16  
15-950 Białystok  
tel. centr.: (85) 676 72 21  
fax: (85) 676 72 20

e-mail:  
ksiaznica@ksiaznicapodlaska.pl  
www.ksiaznicapodlaska.pl

fot. archiwum Książnicy Podlaskiej ▲  
im. Łukasza Górnickiego w Białymstoku ►

Spośród starodruków na uwagę zasługują książki pochodzące z drukarni ojców bazylianów w Supraślu, czy też Biblia z 1561 r. z drukarni Szarfenbergów w Krakowie.

Instytucja prowadzi udostępnianie zasobów w Dziale Informacyjno - Bibliograficznym, Czytelni Książek, Czytelni Czasopism, Wypożyczalni Główniej, Dziale Zbiorów Specjalnych, Wypożyczalni Książki Mówionej oraz w 15 filiach bibliotecznych na terenie miasta Białegostoku.

Książnica Podlaska im. Łukasza Górnickiego wydaje między innymi: półrocznik naukowy „*Bibliotekarz Podlaski*”, „*Bibliografię województwa podlaskiego*”, almanachy i tomiki poetyckie. Rocznie ukazuje się około 20 tytułów.

Każdego roku Książnica Podlaska organizuje kilkadziesiąt spotkań i wieczorów autorskich oraz wystaw dorobku twórczego autorów pochodzących z regionu.

Corocznie od 1999 r. Dyrektor Książnicy Podlaskiej im. Łukasza Górnickiego w Białymstoku przyznaje z okazji Święta Książki – Nagrodę Srebrnej Róży za szczególne osiągnięcia w dziedzinie popularyzacji książki i czytelnictwa oraz niekonwencjonalne formy pracy na rzecz promocji regionu.



# Miejska Biblioteka Publiczna w Łomży

Historia biblioteki w Łomży sięga końca XIX wieku, kiedy to w 1899 r. otwarto pierwszą ogólnodostępną czytelnię, znaną jako czytelnia Marii Stamirowskiej. Najnowszy rozdział dziejów historii biblioteki rozpoczął się 3.V.1946 r., kiedy to uroczyście otwarto Bibliotekę Publiczną. Miejska Biblioteka Publiczna w Łomży oferuje chętnym, oprócz pokaźnego zbioru książek, także bogaty pro-



▲ zajęcia w MBP  
fot. archiwum Biblioteki

▼ spotkanie w Bibliotece  
fot. archiwum Biblioteki



gram kulturalny. Siedziba Biblioteki mieści się w centrum Łomży w zabytkowej kamienicy. Ponadto na terenie miasta i byłego województwa łomżyńskiego znajdują się liczne oddziały i punkty biblioteczne.

Placówka daje możliwość bezpłatnego dostępu do Internetu i Komputerowego Systemu Informacji Prawnej „Legalis”. Umożliwia wykonanie odbitek kserograficznych i wydruków komputerowych. Realizuje wypożyczenia międzybiblioteczne oraz skierowaną do czytelników niewidomych i niepełnosprawnych ruchowo akcję „książka na telefon”.

Przez cały rok MBP organizuje lekcje biblioteczne, spotkania z pisarzami, promocje książek, wieczory literackie, konkursy czytelnicze, recytatorskie i plastyczne, turnieje wiedzy, wystawy, kiermasze książek, prelekcje, wycieczki, inscenizacje oraz koncerty. Odbывают się tu spotkania Dyskusyjnego Klubu Książki. Promocji książki i czytelnictwa służą też realizowane cyklicznie przedsięwzięcia, m.in. „Dni Literatury Dziecięcej”, „Czytanie na śniadanie”, „Ferie w Bibliotece”, konkursy „Dziecięca Twórczość Literacka” i „Czerwcowy Konkurs Jednego Wiersza”. Dzięki tej działalności w łomżyńskiej Bibliotece gościło wielu wybitnych przedstawicieli świata kultury i literatury.

Instytucja jest ceniona nie tylko w lokalnym środowisku. W 2004 r. Kapituła powołana przez Dyrektora Książnicy Podlaskiej w Białymstoku, przyznała jej za dotychczasową działalność Nagrodę Srebrnej Róży. W 2006 r. Miejska Biblioteka Publiczna w Łomży za działalność na rzecz osób niewidomych i niedowidzących wyróżniona została Złotą Odznaką Honorową Polskiego Związku Niewidomych.



Miejska Biblioteka Publiczna  
ul. Długa 13  
18-400 Łomża  
tel.: (86) 216 54 81  
fax: (86) 216 54 83  
e-mail: biblioteka@mbp-lomza.pl  
www.mbp-lomza.pl



# Filharmonia Kameralna im. Witolda Lutosławskiego w Łomży



Łomżyńska Orkiestra Kameralna powstała w październiku 1977 r. Z dniem 29.X.2008 r. przemianowana została na Filharmonię Kameralną im. Witolda Lutosławskiego. W ciągu 30 lat istnienia dała setki koncertów w kraju oraz poza jego granicami, biorąc udział w wielu prestiżowych festiwalach muzycznych. Jest laureatem szeregu nagród, m.in. dwukrotnie nagrody Złotego Bociana dla najpopularniejszego zespołu w swoim regionie. W 1997 r. za wydanie płyty kompaktowej Orkiestra została nominowana przez Wyższą Szkołę Zarządzania i Przedsiębiorczości im. Bogdana Jańskiego do nagrody KONKRET '97.

Filharmonia jest organizatorem:

- **Jesiennego Festiwalu Muzycznego SACRUM ET MUSICA**, którego pierwsza edycja odbyła się w 2005 roku. Koncerty festiwalowe prezentują repertuar różnych stylów i epok, łączą piękno muzyki z niepowtarzalną atmosferą wnętrz gościnnych kościołów.

- **Audycji Muzycznych** (od 1988 roku) – spotkania odbywają się cyklicznie raz w miesiącu, przeznaczone są dla najmłodszych melomanów: dzieci i młodzieży.
- **Koncertów Szkolnych** – organizowane są w ramach Programu Profilaktyki i Rozwiązywania Problemów Alkoholowych oraz Patologii Społecznej, ich adresaci to uczniowie szkół podstawowych i gimnazjów.

Filharmonia Kameralna odnosi liczne sukcesy, wśród których można wymienić występy (m.in.): podczas cyklu koncertów czwartkowych w Filharmonii Narodowej w Warszawie, w ramach Festiwalu Moniuszkowskiego Podlasia, Warszawskiego Turnieju Tenorów (Sala Kongresowa), Festiwalu Operetkowo-Operowego na Mazowszu, Tygodnia Papieskiego na Wigrach.



Filharmonia Kameralna  
im. Witolda Lutosławskiego  
Al. Legionów 30/6  
18-400 Łomża  
tel./fax: (86) 216 24 81  
tel. kom. 0 501 609 510  
e-mail: [biuro@filharmonia.lomza.pl](mailto:biuro@filharmonia.lomza.pl)

Filharmonia Kameralna  
fot. archiwum Filharmonii

# Opera i Filharmonia Podlaska - Europejskie Centrum Sztuki w Białymstoku

Orkiestra Symfoniczna w Białymstoku istnieje od 1954 roku. Po dwudziestu latach działalności artystycznej uzyskała status Filharmonii i przeniosła się do nowej siedziby. Profesjonalna sala koncertowa pozwoliła na dalszy rozwój zespołu i prezentowanie szerokiego repertuaru – od wielkich dzieł symfonicznych oraz koncertów oratoryjno-kantatowych, po koncerty kameralne, recitale, a także organizację festiwalu i konkursów.

W ponad 50-letniej historii na estradzie Filharmonii gościli światowej sławy dyrygenci, soliści, wybitni kompozytorzy, m.in.: P. Anderszewski, E. Auer, K. Danczowska, N. Dyadiura, N. Goerner, H.M. Górecki, L. Grychtolówna, K. Jakowicz, J. Kasprzyk, J. Ktlewicz, K. Kenner, W. Kilar, K. Kord, J. Krenz, K.A. Kulka, W. Lutosławski, J. Maksymiuk, W. Michniewski, S. Mintz, G. Ohlsson, P. Paleczny, K. Penderecki, M. Pijarowski, Ś. Richter, R. Smendzińska, T. Strugała, W. Wiłkomirska, A. Wit, T. Wojciechowski, M. Zilm.

Orkiestra Opery i Filharmonii Podlaskiej występuje gościnnie w kraju i za granicą, m.in. w „Carnegie Hall” w Stanach Zjednoczonych, a także we Francji, Austrii, Belgii, Białorusi, Chinach, Litwie, Niemczech, Rosji, Szwecji, Ukrainie oraz we Włoszech. Od 1994 roku, co cztery lata, w październiku, organizowany jest **Przegląd Młodych Dyrygentów im. Witolda Lutosławskiego**, uważany za jeden z ważniejszych konkursów dyrygenckich w Polsce, a jego ostatnia, czwarta edycja (2006) zyskała rangę konkursu międzynarodowego.

Niezwykle ważnym wydarzeniem artystycznym są koncerty organizowane w ramach **Międzynarodowego Festiwalu „Laboratorium Muzyki Współczesnej”** – co roku w listopadzie.

Obok bogatej działalności koncertowej, instytucja od wielu lat prowadzi edukację muzyczną dzieci i młodzieży, realizując w trakcie sezonu artystycznego około 900 audycji przedszkolnych i szkolnych.



▲ Orkiestra Opery i Filharmonii Podlaskiej  
fot. Jerzy Rojecki



Opera i Filharmonia Podlaska  
ul. Podleśna 2  
15-227 Białystok  
tel. centr.: (85) 732 73 43  
[sekretariat@oifp.pl](mailto:sekretariat@oifp.pl)  
[widownia@oifp.pl](mailto:widownia@oifp.pl)  
[www.opera.filharmonia.bialystok.pl](http://www.opera.filharmonia.bialystok.pl)

▲ Gmach Opery i Filharmonii Podlaskiej  
– wizualizacja  
fot. Marek Ziarkowski



# Galeria Arsenal w Białymstoku

To niewątpliwie jedno z ciekawszych miejsc w Białymstoku. Powstała w 1965 roku Galeria jest otwarta na różnorodność artystyczną – prezentuje i promuje sztukę najnowszą różnych mediów (malarstwo, rzeźba, fotografia, wideo, instalacje intermedialne, performance i inne). Organizuje ponad 20 wystaw rocznie – indywidualnych lub problemowych, czasami przedstawia również programy innych interesujących galerii. Prezentuje znanych i wybitnych artystów polskich i zagranicznych, ale jest tutaj miejsce również na debiuty i promocje młodych twórców.

Galeria zwraca baczna uwagę na edukację – organizowane są spotkania autorskie, promocje książek poświęconych sztuce, sesje naukowe, wykłady, warsztaty dla dzieci i młodzieży. Opracowany został specjalny program kształcenia nauczycieli przedmiotów artystycznych i humanistycznych. Celem tego zamierzenia jest przybliżenie odbiorcom sztuki najnowszej w możliwie najszerszym zakresie, a co za tym idzie – również ułatwienie odbioru prezentowanych wystaw.

Arsenal od początku swojego istnienia gromadzi zbiory dzieł sztuki, które obecnie mają postać dwóch kolekcji: „Trzy nurty. Realizm – Metafora – Geometria” (prace z lat 1965–1985) oraz „Kolekcja II” (1990–1999).

Galeria Arsenal  
ul. Mickiewicza 2  
15-222 Białystok  
tel.: (85) 742 03 53  
e-mail: [mail@galeria-arsenal.pl](mailto:mail@galeria-arsenal.pl)  
[www.galeria-arsenal.pl](http://www.galeria-arsenal.pl)



▲ wernisaż w Arsenale,  
fot. archiwum Galerii

◀ zajęcia w plenerze  
fot. archiwum Galerii

# Galeria im. Słędzińskich w Białymstoku

Celem jej działalności jest opracowywanie, udostępnianie i upowszechnianie spuścizny rodziny Słędzińskich oraz gromadzenie zbiorów związanych tematycznie z kulturą kresów wschodnich. Instytucja zajmuje się również prezentacją rozmaitych zjawisk artystycznych, przejawów życia kulturalnego w kraju i na świecie.

Galerię otwarto oficjalnie w 1993 r. w przedwojennym budynku – dawnej Synagodze Cytronów – w centrum miasta. Instytucja kolekcjonuje dzieła sztuki wileńskiego rodu artystów: Aleksandra, Wincentego, Ludomira i Julity Słędzińskich. W zbiorach znajduje się największa w kraju kolekcja dzieł Ludomira Słędzińskiego, profesora Uniwersytetu w Wilnie i Politechniki Krakowskiej, twórcy szkoły określanej mianem „klasycyzmu wileńskiego”.

Kolekcja muzealia jest stale uzupełniana, w oparciu o obserwację rynku antykwarecznego oraz kwerendy u osób prywatnych.

• „Czwartki u Słędzińskich” to znany w regionie cykl spotkań, w ramach których organizuje się promocje książek, spotkania autorskie, koncerty i recitale muzyki poważnej, na które przyjeżdżają goście z regionu i Polski, a także z polskich środowisk artystycznych zza wschodniej granicy.

W ramach działań edukacyjnych oferowane są lekcje muzealne, konkursy oraz cieszące się popularnością warsztaty plastyczne dla grup szkolnych. To wszystko ma na celu tworzenie warunków do rozwijania aktywności twórczej oraz promocję wypowiedzi plastycznej.

• „Białystok – miasto o barokowej tożsamości kulturowej” – są to spotkania muzyczno-edukacyjne, popularyzujące muzykę chronologicznie powiązaną z mecenatem Branickich.

• „Przyszłość tradycji” to najnowsza wspólna inicjatywa Białostockiego Oddziału Polskiego Towarzystwa Kulturoznawczego i Galerii im. Słędzińskich, której zadaniem jest rozwijanie i propagowanie wiedzy o zjawiskach artystycznych. Oferta ta jest skierowana do środowisk związanych z animacją kultury.



▲ zajęcia dla najmłodszych  
fot. archiwum Galerii



◀ fot. archiwum Galerii



ul. L. Waryńskiego 24a  
15-461 Białystok,  
tel.: (85) 651 76 70  
fax: (85) 652 32 77  
e-mail:  
[slendzinski@neostrada.pl](mailto:slendzinski@neostrada.pl)  
[www.slendzinski.art.pl](http://www.slendzinski.art.pl)

◀ siedziba Galerii,  
fot. archiwum



# Białostocki Teatr Lalek

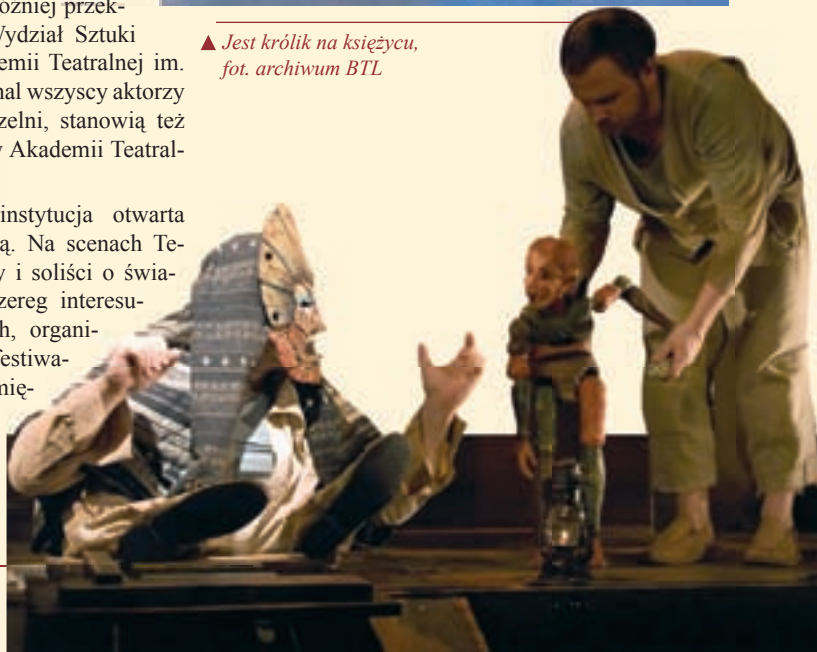
Został powołany w roku 1953. Oficjalnie, bo ta historia ma początki wcześniejsze, związane z postacią – legendą kultury Białegostoku – Piotrem Sawickim. Teatr jest uznany za jedną z najlepszych scen w Polsce. Spektakle takie jak np.: „Dekameron”, „Pan Fajnacki”, „Nim zapieje trzeci kur”, seria „Krótkich kursów” wpisały się na stałe w historię teatru lalek.

Dla wielu białostoczan to miejsce szczególne – dające możliwość kontaktu ze sztuką już w wieku przedszkolnym i kontynuacji tej przygody przez długie lata. Białostocki Teatr Lalek należy do najstarszych polskich placówek, które powołały do życia scenę lalkową dla dorosłych. Tutaj od 1972 roku regularnie wystawia się sztuki z wielkiego repertuaru literatury światowej autorów, takich jak np.: Boccaccio, Calderon, Szukszyn, Gogol, Różewicz, Mrozek. Każda kolejna premiera staje się ważnym wydarzeniem artystycznym. BTL powołał w 1974 r. studio aktorskie, które w niespełna rok później przekształciło się w zamiejscowy Wydział Sztuki Lalkarskiej warszawskiej Akademii Teatralnej im. Aleksandra Zelwerowicza. Niemal wszyscy aktorzy Teatru są absolwentami tej uczelni, stanowią też podstawę kadry dydaktycznej w Akademii Teatralnej w Białymstoku.

Białostocki Teatr Lalek to instytucja otwarta na współpracę międzynarodową. Na scenach Teatru goszczą znakomite zespoły i soliści o światowej sławie. BTL realizuje szereg interesujących projektów artystycznych, organizuje i współorganizuje wiele festiwali lalkowych, krajowych i międzynarodowych. Dzięki Białostockiemu Teatrowi Lalek i Wydziałowi Sztuki Lalkarskiej – Białystok uznany jest za polskie centrum lalkarstwa.

*Sindbad – Dolinski, Bitdorf*  
fot. archiwum BTL

▲ *Jest królik na księżycu,*  
fot. archiwum BTL



# Teatr Dramatyczny im. Aleksandra Węgierki w Białymstoku

Teatr Dramatyczny im. Aleksandra Węgierki, wybudowany w 1938 r., jest jedyną tego typu placówką w województwie podlaskim. W repertuarze znajdziemy zarówno propozycje dla widzów o wysokich potrzebach artystycznych, oczekujących od teatru poruszania dylematów etycznych (m.in. „Czarownice z Salem”, „Samotny zachód”), jak też dla tej części publiczności, która szuka w teatrze rozrywki (m.in. „Trzy razy łóżko”, „Stosunki na szczycie”). W ofercie znajdziemy także spektakle dla najmłodszej widowni („Jaś i Małgosia”, „Muminki”, „Pinnokio”).

Teatr Dramatyczny nie zapomina o tym, że nie można mówić o prawdziwej sztuce bez eksperymentu. Miejscem artystycznych poszukiwań jest Scena OFF – program, w ramach którego powstają realizacje początkujących twórców. Inspirującym eksperymentem okazała się współpraca z grupą młodych białostockich tancerzy. Pod opieką Teatru stworzyli

oni słynne już dziś w całej Polsce widowisko „Morosophus”. Efektem wymiany doświadczeń i energii pomiędzy kulturą ulicy i kulturą wysoką jest Over The Top – jedna z najważniejszych cyklicznych imprez break dance w Polsce.

Instytucja prowadzi liczne działania edukacyjne, wśród których sztandarowym przedsięwzięciem są „Gryw klasy” – cykl bezpłatnych spektakli dla szkół, odsłaniających tajniki sceny, terminologię i obyczaje teatralne. Inne akcje o charakterze dydaktycznym, to m.in. konkurs fotograficzny „Zoom na Teatr” oraz rozrywkowo - edukacyjne inauguracje sezonów artystycznych, połączone z Dniem Otwartym.

Teatr Dramatyczny posiada moc kreacji nowych zjawisk kulturalnych. Doskonałym przykładem jest **Ogólnopolski Konkursu Małych Form Dramatycznych 1-2-3**. Pomysł spotkał się z żywym odzewem i autorów, i publiczności.

▲ *Czarownice z Salem, reż. Piotr Dąbrowski*  
fot. archiwum Teatru

▼ *Kolacja na cztery ręce, reż. Ewa Marcinkówna, fot. archiwum Teatru*



▲ *Trumna nie lubi stać pusta,*  
reż. Piotr Dąbrowski  
fot. archiwum Teatru



Teatr Dramatyczny  
im. Aleksandra Węgierki  
ul. Elektryczna 12  
15-080 Białystok  
tel.: (85) 749 91 96, 749 91 98  
fax: (85) 749 91 83  
e-mail: sekretariat@dramatyczny.pl  
www.dramatyczny.pl

Białostocki Teatr Lalek  
15-875 Białystok  
ul. Kalinowskiego 1  
tel./fax: (85) 742 86 31  
e-mail: teatr@btl.bialystok.pl  
www.btl.bialystok.pl



# Teatr Lalki i Aktora w Łomży



Teatr Lalki i Aktora w Łomży  
Plac Niepodległości 14  
18-400 Łomża  
tel.: (86) 473 55 66  
tel./fax: (86) 216 59 55  
e-mail: teatrłomza@hi.pl  
www.teatrłomza.hi.pl

Jest to dosyć młody, założony w 1987 r. teatr – ale teatr świeży, odkrywczy i jednocześnie w stu procentach profesjonalny.

„Karius i Baktus”, „Szewczyk Dratewka”, „Kominarczyk”, „Czerwony Kapturek” – stanowią ofertę skierowaną do dzieci. Zespół przygotowuje też propozycje adresowane do młodzieży i dorosłych, m.in. „Madejowe łóże”, „Mewa” czy „Balladyna”. Są one różnorodne pod względem stosowanych technik wizualizacji scenicznej, często łączą plan lalkowy z żywym planem aktorskim, nawiązują do wszystkich rodzajów tradycyjnego teatru lalkowego, a także eksperymentalnie przekraczają kanony, jakie w zakresie tej sztuki ustaliła dotychczasowa tradycja.

Teatr jest znanym, lubianym i bardzo chętnie odwiedzanym w mieście centrum kulturalnym. Na scenie, obok przedstawień, prowadzony jest całoroczny cykl edukacyjny pod hasłem „Poznajemy teatr” – skierowany do dzieci i młodzieży. Instytucja współorganizuje przeglądy i konkursy recytatorskie, zapewniając im właściwą oprawę, a także udostępnia scenę dziecięcym grupom amatorskim.

Co roku w czerwcu Teatr organizuje **Międzynarodowy Festiwal Teatralny „Walizka”**.

▼ *Balladyna, reż. Andrzej Rozhin*  
fot. archiwum Teatru



▲ *Mewa, reż. Wiesław Hejno*  
fot. archiwum Teatru



▲ *Czerwony Kapturek, reż. Jarosław Antoniuk*  
fot. archiwum Teatru

# Teatr Wierszalin w Supraślu

Fascynacje dziedzictwem kulturowym pogranicza ukształtowały zarówno charakterystyczną estetykę tego teatru, jak i jego światopoglądową perspektywę. Wierszalin to znany zespół, założony w 1991 roku przez reżysera Piotra Tomaszuka oraz Tadeusza Słobodzianka wraz z grupą współpracujących z nimi aktorów. Siedzibą trupy jest miejscowość Supraśl pod Białymstokiem. Od roku 2006 Teatr działa jako wojewódzka samorządowa instytucja kultury, współprowadzona przez Ministerstwo Kultury i Dziedzictwa Narodowego. Oblicze Teatru cechuje niezwykła prostota, spektakle nasycone są muzyką i śpiewem, drewniane rzeźby, figury i maski współistnieją z żywymi aktorami.

Wierszalin porównywany jest przez krytykę do takich światowych zjawisk w sztuce, jak Teatr LABORATORIUM Jerzego Grotowskiego czy Cricot 2 Tadeusza Kantora. Zespół gościł na scenach Tokio, Chicago, Toronto, Londynu, Sydney, na Wystawie Światowej EXPO 2000 w Hanoverze, wielokrotnie występował w Niemczech, Włoszech i Szwajcarii, odniósł spektakularny sukces w 2005 roku na scenie nowojorskiego Teatru LA MAMA.

Zespół został uhonorowany licznymi wyróżnieniami, m.in. jest trzykrotnym laureatem prestiżowej nagrody Fringe First, przyznawanej na światowym festiwalu w Edynburgu. W 1994 r. otrzymał z rąk Ministra Spraw Zagranicznych R.P. dyplom uznania za wybitne zasługi dla kultury polskiej na świecie,



Teatr Wierszalin  
ul. Kościelna 4  
16-030 Supraśl  
tel./fax: (85) 710 88 45  
wierszalin@wierszalin.pl  
www.wierszalin.pl

◀ fot. Sejwa.com



a w 1998 Nagrodę Krytyków Międzynarodowego Instytutu Teatralnego (ITI), w uznaniu wartości wnoszonych do teatru światowego. Jest również laureatem wielu nagród i wyróżnień polskich festiwali teatralnych.

W repertuarze znajdują się m.in.:

- *Kłątwa*
- *Życie snem*
- *Wierszalin. Reportaż o końcu świata*
- *Bóg Niżyński*
- *Święty Edyp*
- *Ofiara Wilgefortis*
- *Marat – Sade*
- *Plastynaci*

▲ *Bóg Niżyński,*  
fot. Sejwa.com



# Wojewódzki Ośrodek Animacji Kultury w Białymstoku

WOAK jest instytucją z ponad 50-letnią historią. Jego zadaniem jest promowanie i zachowanie kultury regionu, prowadzenie edukacji kulturalnej, wspieranie twórczości.

Cechą stanowiącą o wyjątkowości tego Ośrodka jest dostrzeganie wartości w kulturze takiej, jaka na tych terenach powstaje, bez określania jej granic i stawiania wymogów. WOAK wspiera działalność twórców ludowych. Jest otwarty na propozycje debiutujących oraz doświadczonych, we wszystkich niemal dziedzinach sztuki, kierunkach edukacji i rozrywki kulturalnej.

Placówka zajmuje się specjalistyczną edukacją w ramach Instruktorskich Kursów Kwalifikacyjnych. Jest jedną z zaledwie pięciu w Polsce, które oferują kształcenie w zakresie różnych dziedzin sztuki – tańca współczesnego, towarzyskiego i ludowego, teatru, arteterapii.

W dwóch galeriach prezentowane są cyklicznie prace plastyczne – malarstwo, rzeźba, fotografia, grafika, sztuka ludowa – artystów profesjonalnych jak i amatorów z województwa podlaskiego, z Polski i z zagranicy. Przy WOAK działa największy i najstarszy tego typu w regionie – Zespół Pieśni i Tańca „Kurpie Zielone”.



▲ Podlaska Oktawa Kultur  
fot. archiwum WOAK

Wojewódzki Ośrodek Animacji Kultury  
ul. Kilińskiego 8  
15-950 Białystok  
centrala: (85) 740 37 10  
fax: (85) 740 37 19  
sekretariat: (85) 740 37 11  
woak@woak.bialystok.pl  
www.woak.bialystok.pl



▲ Mecenasy kultury  
fot. archiwum WOAK

Wybrane imprezy:

**Przegląd Zespołów Tanecznych „Karnawał”** – konfrontacja dorobku artystycznego zespołów tanecznych – luty,



**Mecenas Kultury Województwa Podlaskiego** – konkurs, którego celem jest ukazanie roli prywatnego mecenatu w kształtowaniu życia kulturalnego regionu – kwiecień,

**Rycerze Okrągłego Spodka** – impreza poświęcona fantastyce i średniowieczu – kwiecień,

**Podlaska Oktawa Kultur** – Międzynarodowy Festiwal Muzyki, Sztuki i Folkloru – impreza z udziałem zespołów pieśni i tańca, orkiestr, zespołów kameralnych, solistów z kraju i zagranicy – lipiec,

**Festiwal Piosenki Literackiej im. Łucji Prus „W żółtych płomieniach liści...”** – konkursowa prezentacja piosenek z repertuaru białostoczanki Łucji Prus oraz innych piosenek literackich – październik.

▲ Podlaska Oktawa Kultur  
fot. archiwum WOAK

Nie tylko w plenerze – od stycznia do grudnia  
(kalendarium imprez cyklicznych)



*Mówi się, że dobra strawa duchowa angażuje nie jeden, ale wszystkie zmysły. Różnorodne festiwale, przeglądy, spotkania czy festyny – wszystkie te wydarzenia są doskonałą okazją do zapoznania się ze szczególnym kolorytem północno-wschodniej Polski. Niejednokrotnie, obok bogatego programu kulturalnego, to także uczta dla ciała, w postaci smacznych specjałów regionalnych kuchni.*



## Ogólnopolski Festiwal „Piosenka Białoruska”

Organizatorem Ogólnopolskiego Festiwalu „Piosenka Białoruska” jest od początku Zarząd Główny Białoruskiego Towarzystwa Społeczno – Kulturalnego. Festiwal jest imprezą doroczną, aranżowaną w dwóch etapach: w styczniu i lutym eliminacje powiatowe w Białymstoku, Bielsku Podlaskim, Hajnówce, Siemiatyczach i Dąbrowie Białostockiej, a następnie, w lutym lub na początku marca, eliminacje centralne w Białymstoku. Zwieńczeniem spotkań jest koncert galowy w wykonaniu laureatów eliminacji centralnych i gościnnie zespołu z Republiki Białoruś.

**termin: styczeń - marzec**



▲ fot. archiwum BTSK

Białoruskie Towarzystwo Społeczno – Kulturalne w Polsce  
ul. Warszawska 11  
15-062 Białystok  
tel., fax: (85) 743 51 18  
e-mail: btsk-zg@neostrada.pl



▲ fot. archiwum Radia Białystok

## Ogólnopolski konkurs Rozgłośni Regionalnych Polskiego Radia „Przebojem na Antenę”

Ogólnopolski Konkursu Rozgłośni Regionalnych Polskiego Radia „Przebojem na Antenę” jest cykliczną imprezą, która trwa od lutego do rozstrzygnięcia na koncercie finałowym, organizowanym przez Radio Białystok we współpracy z Hajnowskim Domem Kultury – w sierpniu w Hajnówce. Wówczas konkuruje ze sobą kilkunastu finalistów regionalnych rozgłośni Polskiego Radia. Oceny dokonuje komisja złożona z dziennikarzy muzycznych z całej Polski. Ta impreza to przede wszystkim wspaniała zabawa dla tysięcy corocznie biorących w niej udział osób. Oprócz uczestników zmagających, na scenie pojawiają się też inni wykonawcy, a całą imprezę kończy koncert gwiazdy.

**termin: luty - sierpień**

Polskie Radio Regionalna Rozgłośnia w Białymstoku  
„Radio Białystok” Spółka Akcyjna  
Radio Białystok S.A.  
ul. Świerkowa 1  
15-328 Białystok  
tel.: (85) 745 62 21, (85) 745 62 24  
fax: (85) 744 34 23  
e-mail: radiobia@radio.bialystok.pl  
www.radio.bialystok.pl

## „Zdobycie Tykocina” – – rekonstrukcja bitwy o zamek tykociński z 1657 roku

Jest to impreza organizowana w rocznicę odbicia z rąk szwedzkich przez wojska polsko-litewskie twierdzy tykocińskiej w 1657 roku. Oprócz dużej inscenizacji bitwy z czasów „potopu”, organizowanej przy pomocy grup rekonstrukcji historycznej z całej Polski, prezentowane są pokazy walk, egzercerunków i musztry, rekonstruowany jest obóz wojskowy, mają miejsce wykłady historyczne. Impreza odbywa się w mieście oraz na terenie odbudowywanego zamku, będącego w XVII wieku największą polską twierdzą. W zależności od odtwarzanego fragmentu zmagających polsko-szwedzkich, pokazy prezentowane są w lutym lub maju.

**termin: luty lub maj**

Narwiańskie Stowarzyszenie  
Krajoznawcze im. Z Bujnowskiego w Tykocinie  
ul. 11 Listopada 8  
16-080 Tykocin  
tel.: 505 725 160  
adamrudawski@wp.pl

▼ fot. Marcin Kwiatkowski



▲ przy krosnach, fot. archiwum GOKSiT

## Konkurs na tkaninę dwuosnowową

Konkurs na tkaninę dwuosnowową w Janowie organizowany jest corocznie w terminie od marca do października. W listopadzie prezentowana jest wystawa pokonkursowa w Izbie Tkactwa Regionalnego GOKSiT.

Głównym założeniem przedsięwzięcia jest podtrzymywanie regionalnych tradycji tkackich, tworzenie warunków do rozwoju aktywności artystycznej, upowszechnianie i promocja tkaniny dwuosnowowej.

Do konkursu w każdej jego edycji przyjmowane są wyłącznie tkaniny wykonane z przędzy wełnianej na ręcznych krosnach, techniką dwuosnowową, zgodne z tematem ogłoszonym w danym roku.

**termin: marzec – październik (wystawa pokonkursowa w listopadzie)**

Gminny Ośrodek Kultury, Sportu i Turystyki w Janowie  
ul. Białostocka 14A  
16-130 Janów  
tel./fax: (85) 721 61 42  
e-mail: janow@e-kultura.pl





▲ fot. archiwum Muzeum Podlaskiego

## Jarmark Wielkanocny Sztuki Ludowej Podlasia

Na Jarmarku, organizowanym od 1991 r., oferowane są rekwizyty świąteczne: zdobione woskiem pisanki z okolic Lipska i Siemiatycz, palmy wileńskie, koszyki na święconkę z dartego drewna, wikliny, korzenia i słomy, serwetki szydełkowe oraz tkanina dwuosnowowa, rzeźba, wyroby garncarskie, kowalskie, bednarskie, drewniane łyżki i inne. W Jarmarku biorą udział także twórcy z Kurpi i Wilna.

**termin: marzec – kwiecień**  
(2-3 tygodnie przed świętem Wielkiej Nocy)

Muzeum Podlaskie  
Ratusz, Rynek Kościuszki 10  
15-426 Białystok  
tel.: (85) 742 14 73  
tel./fax: (85) 742 14 40  
e-mail: muzeum@muzeum.bialystok.pl  
www.muzeum.bialystok.pl

fot. archiwum Knyszyńskiego Ośrodka Kultury ▶

## Międzynarodowe Spotkania Wiosennego Kołędowania z Konopielką

Spotkania z Konopielką organizowane są w Knyszynie od dziesięciu lat, dokładnie tydzień po święcie Wielkiej Nocy, a od 2002 roku jako impreza, na której pojawiają się także goście z zagranicy. W sali widowiskowej i w samym mieście występują zespoły z Polski, Białorusi i Litwy. Ruszają też do pobliskich wiosek, by prezentować tę, coraz rzadszą już dziś, tradycję. Odbywa się także zabawa ludowa i kiermasz rękodzieła. „*Ożywiamy kult wiosennego zmartwychwstania przyrody, dziś zespolony z symboliką zmartwychwstania Chrystusa, kult odnawiającej się przyrody płońskiej dobremu gospodarzowi, który hojnie i sprawiedliwie dzieli pozyskiwane dobra*” – pisał o spotkaniach ich animator Zygmunt Ciesielski.

**termin: marzec – kwiecień (tydzień po święcie Wielkiej Nocy)**

Knyszyński Ośrodek Kultury  
Rynek 39  
19-120 Knyszyn  
tel.: (85) 727 99 97  
fax: (85) 727 99 70  
e-mail: kok@knyszyn.pl



## Międzynarodowy Festiwal Filmów Przyrodniczych im. Braci Wagów

Inicjatorami Festiwalu im. Braci Wagów byli: Joanna Wierzbicka – reżyser i Maciej Faflak – scenarzysta, twórcy m.in. filmów przyrodniczych.

Festiwal odbywa się co dwa lata, ostatnio w Tykocinie i Białymstoku. Promuje biebrzańskie bagna i labirynty Narwi – ostoję wielu ginących gatunków – nie tylko jako wymarzoną krainę dla biologów i krajoznawców, ale także jako teren realizacji ciekawych dokumentów. W ostatnich latach nagrywali tu Niemcy, Japończycy, Holendrzy i Anglicy. Impreza promuje również polski film przyrodniczy.

Publicznym pokazom filmów finałowych w wersji polskiej towarzyszą: warsztaty terenowe na szlaku przelotów ptaków, sympozja, wystawy i targi „*W zgodzie z Naturą*”, happeningi „*W Obronie Wszelkiego Stworzenia*”, wycieczki krajoznawcze.

Repliki Festiwalu odbywają się podczas majowego Uroczyska w Supraślu.

**termin: kwiecień**

▼ wręczenie nagród, fot. archiwum NAREW



Towarzystwo NAREW  
ul. Wojska Polskiego 12/3  
19-104 Trzcianne  
tel.: (85) 738 50 24  
e-mail: wagafestiwal@wp.pl  
www.wagabrothersfestival.org.pl



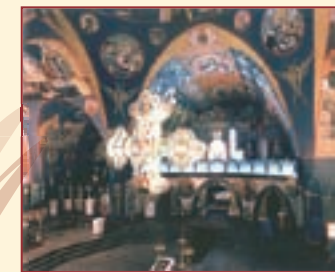
## Międzynarodowy Festiwal Hajnowskie Dni Muzyki Cerkiewnej



Międzynarodowy Festiwal Hajnowskie Dni Muzyki Cerkiewnej organizowany jest od 6 lat w maju, w Soborze Św. Trójcy w Hajnówce. Każdego roku gości ponad tysiąc śpiewaków z wielu krajów, reprezentujących muzykę chrześcijańską różnych tradycji. Rozpoczyna się koncertem inauguracyjnym w wykonaniu laureata ubiegłorocznej edycji, a kończy dwoma koncertami galowymi: w Hajnówce i w Białymstoku. Festiwal nie ogranicza się tylko i wyłącznie do murów hajnowskiej świątyni. Organizowane są wystawy, seminaria naukowe, koncerty towarzyszące. Na uwagę niewątpliwie zasługują: Koncert Muzyki Cerkiewnej, organizowany w Warszawie oraz cykliczny już Koncert Plenerowy w starej żwirowni obok ośrodka „*Jagiellońskie*” w Puszczy Białowieskiej. Wstęp na przesłuchania konkursowe, koncerty towarzyszące, wystawy, seminaria jest nieodpłatny.

**termin: maj**

Stowarzyszenie „*Miłośnicy Muzyki Cerkiewnej*”  
ul. ks. A. Dziewiątowskiego 15, 17-200 Hajnówka  
tel.: (85) 682 33 51, tel./fax: (85) 873 47 23  
e-mail: festiwal@cerkiew.pl  
www.festiwal.cerkiew.pl



▲ fot. archiwum Stowarzyszenia

## Międzynarodowy Festiwal Muzyki Cerkiewnej – „Hajnówka”

Organizatorem „Międzynarodowego Festiwalu Muzyki Cerkiewnej – Hajnówka” jest Fundacja „*Muzyka Cerkiewna*” w Hajnówce. Festiwal organizowany jest w cyklu corocznym od 1982 r. Celem przedsięwzięcia jest prezentacja wysokich wartości artystycznych i duchowych muzyki cerkiewnej. Podczas konkursu rozróżniane są dwie kategorie chórów: chóry amatorskie (parafialne wiejskie, parafialne miejskie, parafialne inne, parafialne świeckie) i chóry zawodowe (chóry uczelni muzycznych, chóry kameralne i chóry duże). Festiwal odbywa się pod patronatem Prezydenta RP, Ministra Kultury i Dziedzictwa Narodowego, a od 2003 również pod Patronatem artystycznym prof. Krzysztofa Pendereckiego.

**termin: maj (Białystok)**

Fundacja „*Muzyka Cerkiewna*”  
ul. Tamary Sołowiecz 2, 17-200 Hajnówka  
tel.: (85) 682 20 89, fax: (85) 682 32 02  
e-mail: biuro@festiwal-hajnowka.pl  
www.festiwal-hajnowka.pl



fot. archiwum Fundacji „*Muzyka Cerkiewna*” ▶



## Międzynarodowy Festiwal Folkloru Wiosennego – „Tam po majowej rosi”

Nazwa festiwalu „Tam po majowej rosi” pochodzi od początkowych słów dawnej pieśni wiosennej podlaskich Białorusinów. Przegląd ma na celu ukazanie bogactwa tradycyjnej, białoruskiej kultury ludowej, związanej z wiosną i przełomem wiosny i lata. Organizatorzy szczególny akcent kładą na zgłębianie i prezentację obrzędów weselnych. W ramach spotkań odbywają się też obrzędowe korowody uliczne, seminaria. Festiwal jest unikalnym wydarzeniem w skali krajowej, systematycznie prezentującym wykonawców autentycznego folkloru z białoruskiego Polesia.

Wszystkie występy i koncerty są rejestrowane. Dzięki temu dotychczas wydano trzy płyty CD.

Festiwal organizuje Stowarzyszenie „Muzeum Małej Ojczyzny w Studziwodach”, powstałe w 2000 r. zajmujące się gromadzeniem i udostępnianiem oraz popularyzowaniem – kultury materialnej i duchowej Białorusinów Podlasia.

**termin:** początek czerwca

Stowarzyszenie Muzeum Małej Ojczyzny w Studziwodach  
ul. Leśna 13  
17-100 Bielsk Podlaski  
tel.: (85) 730 77 35

▼ Studziwody – korowód, fot. archiwum Stowarzyszenia



## Międzynarodowy Festiwal Szkół Lalkarskich „Lalka – nie – lalka”

W Festiwalu biorą udział młodzi artyści z kilkunastu krajów.

To jedyne w kraju takie przedsięwzięcie artystyczne, które z założenia ma być forum wymiany doświadczeń młodych, kształcących się jeszcze, lalkarzy. Festiwal odbywa się co dwa lata, Spektakle i pokazy można oglądać w kilkunastu miejscach.

Młodzi lalkarze starają się dotrzeć do swoich kolegów po fachu i zwykłych widzów za pomocą najróżniejszych form wyrazu i typów lalek: marionetek, pacynek, kukieł, teatru cieni, teatru z elementami tańca, czy teatru wykorzystującego multimedia. Sama lalka jako forma zaczęła przekraczać swoje granice i dzisiaj lalką są również przedmioty codziennego użytku i najrozmaitsze formy plastyczne.

**termin:** czerwiec (co dwa lata)



▲ Lalka – nie – lalka  
fot. Bogumił Gudalewski

▲ fragment spektaklu  
fot. archiwum Akademii Teatralnej

Akademia Teatralna im. Aleksandra Zelwerowicza w Warszawie,  
Wydział Sztuki Lalkarskiej w Białymstoku  
Sienkiewicza 14  
15-092 Białystok  
tel.: (85) 743 53 53, fax : (85) 743 53 53  
sekretariat@atb.edu.pl  
www.atb.edu.pl



▲ fot. archiwum Muzeum Podlaskiego

## Jarmark na Jana

Jarmark na Jana jest kontynuacją tradycji jarmarków zapoczątkowanych w 1749 r. przez hetmana Jana Klemensa Branickiego. Biorą w nim udział twórcy z Podlasia, Kurpi i Litwy. Oferowane są tu: tradycyjne drewniane grabie, kosiska, naczynia klepkowe, sita z drewna lipowego, drewniane wozy, łyżki i warząchwie, zabawki, rzeźbione świątki i ptaki, tkanina dwuosnowowa, hafty, koronki, wyroby kowalskie, garncarskie, rymarskie, plecionkarskie ze słomy i wikliny. Na przybyłych na targ czeka również wiele atrakcji kuchni regionalnej.

**termin:** czerwiec

Muzeum Podlaskie  
Ratusz, Rynek Kościuszki 10  
15-426 Białystok  
tel.: (85) 742 14 73  
tel./fax: (85) 742 14 40  
e-mail: muzeum@muzeum.bialystok.pl  
www.muzeum.bialystok.pl

## Międzynarodowy Festiwal Teatrów Dzieci i Młodzieży „Baltic – Satelid”

Międzynarodowy Festiwal Teatrów Dzieci i Młodzieży „Baltic – Satelid” jest przeglądem różnorodnych form teatralnych z Polski i Europy, których zarówno twórcami, jak i odbiorcami są w głównej mierze dzieci oraz młodzież. Jest to działanie odbywające się corocznie w czerwcu w Ośrodku Kultury w Sejnach. W trakcie pięciu dni festiwalowych mają miejsce spektakle konkursowe i pozakonkursowe. Impreza jest okazją do nawiązywania pomiędzy uczestnikami współpracy, wymiany na płaszczyźnie kulturalnej. Spotkanie stanowi również formę promocji Sejneńszczyzny oraz województwa podlaskiego.

**termin:** czerwiec



▲ fot. archiwum Ośrodka Kultury

Ośrodek Kultury w Sejnach  
ul. 1 Maja 17  
16-500 Sejny  
tel./fax: (87) 516 22 00  
e-mail: ok-sejny@su.home.pl



## Spotkania z Naturą i Sztuką UROCZYSKO

Co roku w Supraślu, uzdrowisku nizinno-borowinowym w sercu Puszczy Knyszyńskiej, odbywają się kilkuniedzienne Spotkania z Naturą i Sztuką UROCZYSKO. Podczas Spotkań organizowane są imprezy plenerowe, takie jak *Podlaski Festiwal Kultury*, a w jego ramach m.in. *Mistrzostwa Świata w Babce i Kiszce Ziemiaczanej*, oraz *Festiwal Na Zdrowie*, koncerty, wystawy, spektakle teatralne, spotkania autorskie, sesje przyrodnicze, rajdy i wycieczki przyrodniczo-turystyczne, spotkania z podróżnikami, pokazy filmów dokumentalnych i fabularnych, zajęcia warsztatowe. Każde UROCZYSKO ma swój przyrodniczy temat przewodni. Były już nim m.in.: konik polski, bocian biały, wilk, sowa, orzeł, żuraw i bóbr.

**termin:** czerwiec



▲ fot. archiwum Stowarzyszenia Uroczysko

Stowarzyszenie „UROCZYSKO”  
ul. Piłsudskiego 58  
16-030 Supraśl  
tel.: (85) 743 30 89  
fax: (85) 743 30 89  
e-mail: uroczysko@uroczysko.pl  
www.uroczysko.pl/

## Międzynarodowe Spotkania ze Sztuką Ludową „Z wiejskiego podwórza”

Spotkania ze Sztuką Ludową „Z wiejskiego podwórza” w Czeremsku, co roku odbywające się w czerwcu, promują szeroko pojętą kulturę ludową. Wysoki poziom artystyczny i organizacyjny powoduje, że impreza z każdą edycją nabiera większego rozmachu. Występują tu zespoły folkowe z najwyższej krajowej i europejskiej półki. Oprócz uczty dla ucha, goście mogą spodziewać się uczty dla oka – prezentowane są wyroby rękodzieła ludowego, wystawy fotografii, projekcje filmowe. Organizowany jest też konkurs na najsmaczniejszą potrawę regionalną, zakończony degustacją.

**termin:** czerwiec

Stowarzyszenie Miłośników Kultury Ludowej  
Gminny Ośrodek Kultury  
ul. 1-go Maja 77  
17-240 Czeremcha  
tel./fax: (85) 685 00 84  
e-mail: czeremszna2@wp.pl  
www.czeremszna.pl/sf



▲ fot. archiwum Ośrodka Kultury

## Europarada Orkiestr Dętych w Centrum Europy

Europarada Orkiestr Dętych w Centrum Europy to cykliczny festiwal, odbywający się co roku w pierwszy weekend lipca, w którym udział biorą czołowe orkiestry dęte z województwa podlaskiego, z kraju i zagranicy. Na liczne atrakcje (nie tylko dla koneserów muzyki orkiestrowej) składają się koncerty estradowe, przemarsze ulicami miasteczka, a także pokazy muzyki artystycznej, wybory Miss Europarady, pokaz sztucznych ogni, koncert gwiazdy polskiej muzyki rozrywkowej.

**termin:** pierwszy weekend lipca

Ośrodek Kultury w Suchowoli  
Plac Kościuszki 13  
16-150 Suchowola  
tel./fax: (85) 722 94 13  
e-mail: ok.suchowola@wp.pl

## Augustowski Festiwal Jazzu Tradycyjnego „Spotkania z Louisem Armstrongiem”

Augustowski Festiwal Jazzu Tradycyjnego „Spotkania z Louisem Armstrongiem” prezentuje wysoką rangę artystyczną. To jedyny w Polsce festiwal jazzu tradycyjnego, kierujący się od ragtime’u po swing, zachowujący możliwie najczystsza formę tych stylów. Organizacja Festiwalu, prezentacja znanych zespołów oraz młodych wykonawców, to próba ożywienia sceny jazzowej i jazzu tradycyjnego oraz przypomnienia czasów jego świetności. Imprezę co roku otwiera Parada Nowoorleańska, muzycy i sympatycy wędrują przez miasto do sceny głównej, gdzie odbywa się inauguracja. Drugi dzień tradycyjnie rozpoczyna „Rejs do Nowego Orleanu” – koncert jazzowy podczas wycieczki statkiem po jeziorach augustowskich. Festiwal kończy Augustowska Noc Jazzowa – jam session.



**termin:** 1 połowa lipca

▲ jeden z koncertów  
fot. Dariusz Sienkowski

Augustowskie Placówki Kultury  
Rynek Zygmunta Augusta 9  
16-300 Augustów  
tel.: (87) 643 12 33  
tel./fax: (87) 643 36 59  
apk.mdk.augustow@poczta.fm  
www.apk.home.pl





## Festiwal Muzyki Młodej Białorusi „Basowiszczu”

Basowiszczu to impreza wyjątkowa, która nieprzerwanie od dwudziestu lat odbywa się w Gródku koło Białegostoku. Na Festiwalu prezentują swoją twórczość zarówno zespoły z Polski, jak i z Białorusi. Organizatorem jest Białoruskie Zrzeszenie Studentów.

To jedno z nielicznych miejsc, gdzie mogą zaprezentować się, bez obaw o szykany lub cenzurę, zespoły wykonujące muzykę w swoim ojczystym języku – białoruskim.

Festiwal „Basowiszczu” w naturalny sposób sprzyja budowaniu mostów pomiędzy Polską i Białorusią, pomiędzy młodymi Polakami i Białorusinami, a przede wszystkim jest miejscem spotkań mieszkających w Polsce Białorusinów ze swoimi przyjaciółmi zza wschodniej granicy.

**termin: lipiec**

Białoruskie Zrzeszenie Studentów  
ul. Zamenhofska 27  
15-959 Białystok  
tel.: 508 74 93 24  
e-mail: [biuro@basowiszczu.org](mailto:biuro@basowiszczu.org)

▲ koncert, fot. archiwum BZS

## Prezentacje Teatru Stodolanego w Puńsku

Teatr stodolany jest starą i dość nietypową formą litewskiego teatru, korzeniami sięgającą końca XIX wieku. Tradycja wystawiania przedstawień na klepisku w stodolach jest wciąż bardzo żywa na Litwie i w północno-wschodniej części Polski, zamieszkaną przez mniejszość litewską. Pierwsze Prezentacje miały miejsce w 1992 r. w Skansenie w Puńsku. Odtąd impreza odbywa się tu corocznie w lipcu. Na scenie występują miejscowe teatry stodolane z Sejnu, Suwałk, Puńska, a także goście z Litwy. Święto rozpoczyna się pochodem zespołów ulicami miasteczka, a kończy wspólną wieczernią. Zgromadzona publiczność ma możliwość poznania tradycji i korzeni litewskiego teatru.

**termin: lipiec**

Dom Kultury Litewskiej w Puńsku  
ul. 11 Marca 17  
16-515 Puńsk  
tel./fax: (87) 516 10 32  
e-mail: [pkultura@o2.pl](mailto:pkultura@o2.pl)  
[www.punsk-kultura.dl.pl](http://www.punsk-kultura.dl.pl)



pochód zespołów teatralnych, fot. archiwum Domu Kultury ►



▲ fot. archiwum Fundacji „Muzyka Cerkiewna”

## Białowieskie Integracje Artystyczne „Peretocze”

Białowieskie Integracyjne Spotkania Artystyczne „Peretocze” zostały zainicjowane przez Centrum Promocji Regionu Fundacji „Muzyka Cerkiewna” w Hajnówce w 2003 roku. Impreza odbywa się w ostatni lipcowy weekend. Zgodnie z ideą corocznych muzycznych spotkań, na scenie białowieskiego amfiteatru śpiewają i tańczą reprezentanci różnych kultur – zarówno tych, które zamieszkiwały rejon Puszczy Białowieskiej dawniej, jak i tworzących jej bogactwo dzisiaj.

„Peretocze” jest symbolem otwartości, to białoruska nazwa wrót stodół (przedtocka), miejsca, w którym niegdyś kwitło życie kulturalne i towarzyskie, gdzie odbywały się wesela i zabawy wiejskie.

**termin: ostatni weekend lipca**

Fundacja „Muzyka Cerkiewna”  
17-200 Hajnówka  
ul. T. Soloniewicz 2  
tel./fax: (85) 682 20 89, 682 32 02  
e-mail: [biuro@festiwal-hajnowka.pl](mailto:biuro@festiwal-hajnowka.pl)  
[www.festiwal-hajowka.pl](http://www.festiwal-hajowka.pl)

## Europejski Młodzieżowy Festiwal Muzyczny „Gloria”

W 2007 roku z inicjatywy Aleksandra i Haliny Teligów powstał Europejski Młodzieżowy Festiwal Muzyczny „Gloria”, którego celem jest popularyzacja muzyki wokalne w najlepszym wykonaniu światowych gwiazd opery, operetki i musicalu oraz promowanie młodych talentów scen polskich i zagranicznych. Program Festiwalu zawiera szerokie spektrum gatunków muzycznych: operę, operetkę, musical, piosenkę aktorską, muzykę sakralną. „Gloria” odbywa się w Supraślu w ostatnim tygodniu lipca każdego roku. Głównym organizatorem projektu jest Fundacja „Vittoria” Aleksandra Teligi.

**termin: ostatni tydzień lipca**



▲ fot. archiwum Fundacji

Fundacja Aleksandra Teligi „Vittoria”  
ul. Kozielska 7/1  
44-100 Gliwice  
tel.: 608 254 853  
e-mail: [teligaalex@interia.pl](mailto:teligaalex@interia.pl)  
[www.festiwal.gloria.eu.interia.pl](http://www.festiwal.gloria.eu.interia.pl)



## Letnia Filharmonia AUKSO

Letnia Filharmonia AUKSO stanowi unikalny projekt kulturalny, mający na celu umożliwienie kontaktu z najwyższej jakości sztuką oraz edukacją artystyczną odbiorcom, którzy ze względu na zamieszkanie z dala od większych ośrodków, nie mają takich możliwości na co dzień. Wykonawczo projekt opiera się na jednej z najlepszych orkiestr kameralnych w Polsce – AUKSO – Orkiestrze Kameralnej Miasta Tychy. Festiwal, odbywający się co roku na przełomie lipca i sierpnia na Suwalszczyźnie, gości muzykologów, kompozytorów, dyrygentów oraz twórców związanych z północno-wschodnim regionem Polski. Stwarza tym samym artystyczną płaszczyznę wzajemnych wpływów i wymiany doświadczeń przy udziale licznie zgromadzonej publiczności.

**termin: przełom lipca i sierpnia**



Fundacja Młoda Muzyka Śląska  
ul. Piaskowa 4, lok. 1  
40-230 Katowice  
tel.: (32) 256 46 22, 663 962 040  
fax: (32) 256 46 22  
e-mail: fmms@gazeta.pl



▲ fot. archiwum Fundacji ►

## Polsko – Ukraińskie Spotkania Muzyczne „Dżereta” w Czeremśie

Festiwal ma wieloletnią tradycję. Współorganizowany z Gminnym Ośrodkiem Kultury, na stałe wpisał się w kalendarz imprez odbywających się na Podlasiu. Jego główne zadanie to upowszechnianie tradycji i kultury muzycznej ukraińskiej ludności regionu oraz zachowanie lokalnej gwary, zwyczajów i archaicznych pieśni. Projekt ukazuje też drogi rozwoju tradycyjnej kultury i poszukuje nowych form kontaktu z młodym pokoleniem, stąd pojawiły się warsztaty oraz konkursy dla dzieci i młodzieży. Impreza rokrocznie gromadzi liczną miejscową publiczność oraz turystów i gości. Plenerowe koncerty to także promocja wielokulturowego regionu i jego walorów turystycznych.

**termin: przełom lipca i sierpnia**

Związek Ukraińców Podlasia  
ul. Ogrodowa 13  
17-100 Bielsk Podlaski  
skr. poczt. 77  
tel./fax: (85) 730 25 23  
e-mail: biuro@zup.org.pl



▲ ▼ fot. archiwum ZUP



▲ fot. Ewa Sobolewska

## Festiwal Kultury i Tradycji Tatarów Polskich

Miejscem niecodziennych spotkań z kulturą Tatarów jest wieś Kruszyniany (gmina Krynki). Głównym celem Festiwalu jest przybliżenie szerokiemu gronu odbiorców – kultury tatarskiej istniejącej na ziemiach polskich już od połowy XIV wieku. To również doskonała okazja do wzajemnego poznania i integracji Tatarów mieszkających w wielu krajach świata. Zamyśłem organizatorów jest jak najszerze pokazanie niepowtarzalnej kultury tej grupy etnicznej, a jednocześnie przypomnienie tych jej elementów, które na przestrzeni wieków zanikły. Oferta jest niezwykle bogata – muzyka, śpiew, taniec, strzelanie z łuku, kuchnia tatarska i wiele innych atrakcji.

**termin: sierpień**

Gospodarstwo Agroturystyczne Tatarska Jurta  
Kruszyniany 58  
tel.: (85) 749 40 52  
kom.: 606 603 760  
e-mail: jurta@kruszyniany.pl lub dzenmeta@wp.pl  
www.kruszyniany.pl



▲ Festiwal Folkloru, fot. archiwum

## Jarmark Folklorystyczny – – Zielna

Zielna – to nie tylko tytułarny odpust w parafii puńskiej, ale również związane z nim święto. Trwa ono zazwyczaj dwa dni w sierpniu. Odbywa się wówczas jarmark sztuki ludowej, w którym uczestniczą twórcy z Polski, Litwy, Łotwy i Białorusi. Znajdziemy tu specjały kuchni regionalnej, prezentacje ginących zawodów, wystawy. Mają miejsce występy lokalnych zespołów folklorystycznych i profesjonalnych grup z Litwy. Najciekawszym zjawiskiem Zielnej są odpustowe wieńce dożynkowe, święcone przed Mszą i niesione podczas procesji. Przygotowuje je każda wieś, członkowie zespołów, stowarzyszeń itp. W wymiarze symbolicznym wieńce te mają odniesienie do aktualnych rocznic wydarzeń z życia narodu litewskiego, zaskakują swą treścią i pomysłowością wykonania. Wieczorem odbywa się Festiwal Folkloru.

**termin: sierpień**

Dom Kultury Litewskiej w Puńsku  
ul. 11 Marca 17  
16-515 Puńsk  
tel./fax: (87) 516 10 32  
e-mail: pkultura@o2.pl  
www.punsk-kultura.dl.pl





▲ fot. Adam Ślęfarski

## Urodziny Województwa Podlaskiego

Doroczne wydarzenie, odbywające się w różnych historycznych miejscowościach gromadzi osoby pasjonujące się historią oraz te, które preferują dobrą zabawę w towarzystwie lokalnych artystów. W programie bowiem znajduje się sesja historyczna, co roku poświęcona innej tematyce związanej z regionem oraz część artystyczno-rozrywkowa, obejmująca występy zespołów, prezentacje gmin i powiatów, zabawy, konkursy oraz kiermasz rękodziela ludowego i jarmark wyrobów regionalnych.

**termin: sierpień**

Urząd Marszałkowski Województwa Podlaskiego  
we współpracy z Wojewódzkim Ośrodkiem Animacji Kultury  
w Białymstoku  
ul. Kard. S. Wyszyńskiego 1  
15-888 Białystok  
tel.: (85) 749 74 52  
e-mail: [promocja@umwp-podlasie.pl](mailto:promocja@umwp-podlasie.pl)  
[www.wrotapodlasia.pl](http://www.wrotapodlasia.pl)

## Inscenizacja Plenerowa rekonstrukcji walk o Nowogród z 1939 r.

Co roku na przełomie sierpnia i września w pobliżu mostu na Narwi ma miejsce inscenizacja walk o Nowogród z 1939 roku.

Przypominane są epizody z wrześniowych potyczek. Opracowaniem scenariusza i wykonaniem inscenizacji odtwarzającej rzeczywistość owego czasu zajmuje się Grupa Rekonstrukcji Historycznej „Narew” z Łomży.

Widowisko jest dużym przeżyciem nie tylko dla starszych mieszkańców Nowogrodu, ale również dla dzieci i młodzieży, mających możliwość bezpośredniego udziału w rekonstrukcji wydarzenia historycznego. Przyczynia się to do kultywowania patriotycznych tradycji oręża i upowszechniania pozytywnego wizerunku polskiego żołnierza.

**termin: sierpień-wrzesień**

▼ fot. archiwum GOK Nowogród



Miejsko – Gminny Ośrodek Kultury w Nowogrodzie  
ul. Łomżyńska 13  
18-414 Nowogród  
tel.: (86) 217 55 45  
fax: (86) 217 55 20  
e-mail: [mgoknowograd15@wp.pl](mailto:mgoknowograd15@wp.pl)



▲ fot. archiwum GOK

## Festyn Archeologiczny Zbucz – Grodzisko

Festyn Archeologiczny Zbucz – Grodzisko jest plenerową imprezą, organizowaną w ramach Europejskich Dni Dziedzictwa, promującą wczesnośredniowieczne grodzisko w Zbuczu, którego powstanie szacuje się na 2 poł. IX w.

Ważnym aspektem przedsięwzięcia jest możliwość połączenia zwiedzania zabytkowych obiektów archeologicznych, wchodzących w skład Edukacyjnej Ścieżki Archeologicznej, z dodatkowymi atrakcjami: występami zespołów folklorystycznych, pokazami dawnych rzemiosł, walkami wojów, kiermaszami artystycznymi, konkursami, grami, czyli szeroko rozumianym wypoczynkiem rodzinnym.

Na smakoszy czekają specjały kuchni regionalnej oraz dawne potrawy, jak stary krupnik czy wędzone mięswo i ryby.

**termin: wrzesień**

Gminny Ośrodek Kultury w Czyżach  
17-207 Czyże 98  
tel.: (85) 681 35 31  
e-mail: [ugczyze@ugczyze.pl](mailto:ugczyze@ugczyze.pl), [gok.czyze@wp.pl](mailto:gok.czyze@wp.pl)  
[www.ugczyze.pl](http://www.ugczyze.pl)

## Kartoflisko – Dziedzictwo Kulturowe i Teraźniejszość

Kartoflisko organizowane jest od 18 lat w drugą niedzielę września w plenerze Kurpiowskiej Puszczy Zielonej. Nawiązuje do starych ludowych obyczajów wsi kurpiowskiej, związanych ze świętowaniem zakończenia ciężkiej pracy przy kopaniu ziemniaków. Poprzez organizację tej imprezy kultywowana jest tradycja regionu, chronione jest dziedzictwo kulturowe. Zapraszane są zespoły kurpiowskie i grupy z innych regionów Polski. Spotkaniu towarzyszy kiermasz sztuki ludowej, degustacja potraw regionalnych, konkursy kartoflane, konkurencje sportowo-rekreacyjne. Płoną ogniska, przy których można spróbować pieczonych ziemniaków i wody cebulowej.

**termin: druga niedziela września**



▲ fot. archiwum GOK

Gminny Ośrodek Kultury w Turośli  
ul. Akacyjowa 2  
18-525 Turośl  
tel./fax: (86) 2786132  
e-mail: [gok@turosl.pl](mailto:gok@turosl.pl)  
[www.turosl.pl](http://www.turosl.pl)





## Targi Rzeźby Ludowej, Tkaniny Dwuosnowowej i Kowalstwa

Celem targów, organizowanych od 2000 roku, jest promocja najciekawszych dziedzin sztuki ludowej. Targi są spotkaniem rzeźbiarzy, kowali i tkaczy z Podlasia, Kurpi, Warmii, Mazur i Mazowsza. Wśród wystawców goszczą też artyści z Białorusi i Litwy.

**termin: wrzesień**

Muzeum Podlaskie  
Ratusz, Rynek Kościuszki 10  
15-426 Białystok  
tel.: (85) 742 14 73  
tel./fax: (85) 742 14 40  
e-mail: muzeum@muzeum.bialystok.pl  
www.muzeum.bialystok.pl



## Dni Kultury Chrześcijańskiej

Dni Kultury Chrześcijańskiej w Białymstoku zostały inaugurowane w październiku 1983 r., jeszcze w okresie obowiązywania wielu restrykcji stanu wojennego. Miały one wówczas dla mieszkańców miasta szczególny wymiar religijny i patriotyczny. Biorą w nich udział znakomici artyści i twórcy, znane osoby ze świata nauki i kultury. Z uwagi na kolejne rocznice wyboru Papieża Jana Pawła II wraz z Dniami Kultury odbywają się także Dni Papieskie. Organizowane są konkursy skierowane do uczniów szkół oraz dyskusje panelowe z udziałem młodzieży licealnej, wykłady, prelekcje. W kościołach odbywają się koncerty chórów akademickich.

**termin: październik**

Klub Inteligencji Katolickiej w Białymstoku  
ul. Warszawska 46  
15-077 Białystok  
tel. 606 612 607  
www.bialystok.kik.opoka.org.pl



▲ fot. archiwum KIK

◀ fot. archiwum Muzeum Podlaskiego



Elektrownia Dźwięku ▲  
fot. Natalia Dobryszcka

Mewa ▶  
fot. Bartosz Warzecha



## Białysztuk – Międzynarodowy Przegląd Inicjatyw Teatralnych

Organizowany jest corocznie w czerwcu przez Stowarzyszenie Promocji Artystycznej. Prezentuje niezależnych twórców z polski i zagranicy. W jego ramach odbywają się liczne spektakle, koncerty muzyczne, wystawy, instalacje plastyczne, czytanie dramatów, połączone ze spotkaniami z dramatopisarzami. Przedsięwzięcie wspierają: Białostocki Teatr Lalek oraz Akademia Teatralna im. Aleksandra Zelwerowicza w Warszawie, Wydział Sztuki Łalkarskiej w Białymstoku.

**termin: październik**

Stowarzyszenie Promocji Artystycznej  
ul. Palmowa 80  
15-795 Białystok  
tel: 607 979 159, 664 703 845  
e-mail: patefon3@wp.pl, robdro@wp.pl  
www.kompaniadoomsday.pl

## Konkurs o Nagrodę i Medal Zygmunta Glogera



▲ fot. archiwum SSP Stopka

Kapituła Nagrody i Medalu Zygmunta Glogera przewodniczy prof. Janusz Tazbir. Nagroda honoruje najwybitniejsze osiągnięcia humanistyki polskiej z jej różnych dziedzin oraz dokonania animatorów w „małych ojczyznach”. Towarzysząca uroczystości wręczenia nagród sesja naukowa oraz publikacja książkowa, podejmują społecznie ważne tematy (dotychczas m.in. „Centra i peryferie”, „Siedem granic, osiem kultur i Europa”, „Moralność Polaków”, „Autorytety polskie”, „Kultura polityczna Polaków”, „Polska i jej sąsiedzi”, „Wcowierzmy?”). W sesji uczestniczy liczne grono przedstawicieli polskiej nauki. Konkurs ma zasięg ogólnopolski. Uroczystości odbywają się corocznie w Łomży.

**termin: październik**

Společne Stowarzyszenie Prasoznawcze „Stopka”  
ul. Piłsudskiego 83  
18-403 Łomża  
tel.: (86) 216 42 61  
fax: (86) 215 11 51  
e-mail: stopka@stopkapress.com.pl  
www.stopkapress.com.pl



## Międzynarodowy Konkurs Duetów Fortepianowych

Co trzy lata jesienią w Białymstoku odbywa się Międzynarodowy Konkurs Duetów Fortepianowych, organizowany przez Towarzystwo Przyjaciół Akademii Muzycznej w Białymstoku. Na świecie istnieją tylko dwa takie konkursy, poświęcone wyłącznie tej dziedzinie: jeden w Miami na Florydzie, a drugi w Białymstoku na Podlasiu. W przeglądzie w przeważającej części biorą udział pianiści uznani przez publiczność renomowanych konkursów i festiwali na świecie. Jurorami są wybitni pianiści, profesorowie uniwersytetów muzycznych z Polski, Litwy, Ukrainy, Niemiec, Francji, Izraela i Norwegii. Zainspirowało to organizatorów do rozwijania tej pięknej dziedziny w formie warsztatów i Festiwalu Duetów, który będzie odbywał się corocznie w czerwcu.

**termin: październik (co trzy lata)**

Towarzystwo Przyjaciół Akademii Muzycznej w Białymstoku  
ul. Kawalerska 5  
15-324 Białystok  
tel./fax: (85) 742 85 08  
e-mail: mbogusz@chopin.man.bialystok.pl  
www.pianoduo.pl.

▼ fot. archiwum Towarzystwa.



▲ koncert w Pałacu Branickich, fot. archiwum BTŚ

## Moniuszkowski Festiwal Podlasia

Należy do najpiękniejszych listopadowych wydarzeń w Białymstoku. Festiwal, już o randze międzynarodowej, organizuje Białostockie Towarzystwo Śpiewacze im. Stanisława Moniuszki.

W programie prezentowana jest twórczość religijna i sceniczna. Są to msze, litanie i pieśni religijne, partie wokalne z oper, koncertowe wykonania operetek, utwory instrumentalne, balet oraz pieśni.

W koncertach występują zarówno znani artyści, jak i młodzież.

Rokrocznie przeprowadzany jest Konkurs Moniuszkowski „PIEŚŃ WIECZORNA”, w którym biorą udział młodzi wykonawcy. Przesłuchania i prezentacje mają miejsce w Białostockim Ośrodku Kultury, Bazylice Archikatedralnej i w salach Uniwersytetu Muzycznego, koncerty zaś głównie w Pałacu Branickich; w przyszłości – w Operze Podlaskiej.

**termin: listopad**

Białostockie Towarzystwo Śpiewacze im. Stanisława Moniuszki  
ul. Kilińskiego 8, 15-089 Białystok  
Adres korespondencyjny:  
ul. Wierzbowa 5/B m. 69, 15-743 Białystok  
tel.: 602 553 034  
e-mail: halina.debkowska@wp.pl

## Białostockie Dni Zamenhofa

Z okazji rocznicy śmierci Ludwika Zamenhofa, przypadającej 15 grudnia, co roku organizowane są Białostockie Dni Zamenhofa. Tradycyjnie odbywają się spotkania, wycieczki, sesje naukowe i występy artystyczne, związane z życiem i działalnością twórcy esperanto.

**termin: grudzień**

Białostockie Towarzystwo Esperantystów  
ul. Piękna 3  
15-282 Białystok  
tel.: (85) 745 46 00, 509 200 531  
e-mail: esperanto.bialystok@interia.pl  
www.espero.bialystok.pl  
www.94uk.bialystok.pl

fot. Waldemar Kwiatkowski ►



## Graficzny Białystok

To ważne przedsięwzięcie artystyczne prezentujące współczesne osiągnięcia polskiej i światowej grafiki. W ramach projektu odbywają się w kilku głównych instytucjach zajmujących się upowszechnianiem kultury w Białymstoku i na terenie województwa – prezentacje autorskie wybitnych twórców oraz ekspozycje zbiorowe (problemowe, ogólnopolskie tematyczne, konkursowe i międzynarodowe). Otwarcie wystaw towarzyszą koncerty, wykłady, pokazy filmów o artystach i sztuce.

**termin: grudzień**

Katedra Sztuki Wydziału Architektury  
Politechniki Białostockiej  
ul. Grunwaldzka 11/15  
15-893 Białystok  
tel.: (85) 746 99 14



▲ fot. Waldemar Kwiatkowski

## Konkurs Recytatorski im. Adama Mickiewicza „Kresy”



▲ fot. Wspólnota Polska

Konkurs Recytatorski im. Adama Mickiewicza „Kresy” adresowany jest do młodych recytatorów, Polaków zamieszkałych poza granicami kraju, głównie na wschodzie i południu Europy. Wspólnie z organizacjami polonijnymi i Konsulatami RP przeprowadzana jest zagraniczna część Konkursu, najlepsi przyjeżdżają w grudniu do Białegostoku.

Uczestnicy i instruktorzy biorą udział w zajęciach warsztatowych, spotkaniach z aktorami, pisarzami, amatorskimi zespołami teatralnymi. Organizowane są wycieczki po mieście i okolicy, przybliżające kulturę i tradycję naszego regionu i Polski. Dwie najważniejsze części spotkania – to dzień konkursowy, w którym uczestnicy recytują po dwa utwory autorstwa polskich pisarzy i poddani zostają ocenie jury, oraz koncert galowy, w formie muzyczno-poetyckiej, z udziałem laureatów i pozostałych uczestników.

Podlaski Oddział Stowarzyszenia  
„Wspólnota Polska” w Białymstoku  
ul. Kilińskiego 13  
15-089 Białystok  
tel./fax: (85) 732 58 22, 740 43 30  
e-mail: biuro@wspolnota-polska.bialystok.pl  
www.wspolnota-polska.bianet.pl



# Wędrując przez północno-wschodnią Polskę (szlaki kulturowe)



*Szlaki kulturowe rozwijające się z biegiem historii i skupione wokół kultury duchowej lub materialnej stanowią ważny element dziedzictwa kulturowego każdego regionu. Szlaki kultury architektonicznej i budowlanej, etnograficzne, dawnych rzemiosł, szlaki pielgrzymie oraz inne, zabiorą każdego Turystę w magiczną podróż po wielokulturowym Podlasiu.*

## Kanał Augustowski

Określany jest jako fenomen inżynierii wodnej z XIX wieku. Powstał na bazie projektu gen. Ignacego Prądzyńskiego. Obecnie główną atrakcją turystyczną i najbardziej znaczący zabytek okolic Augustowa, który kandyduje do wpisania na listę światowego dziedzictwa kultury UNESCO. Kanał łączy dorzecza Wisły i Niemna. Ma długość około 102 km, w tym 80 km na terenie Polski, 18,6 km na terenie Białorusi oraz 3,5 km w strefie granicznej. Na kanale wybudowano 18 śluz, z czego 14 znajduje się na terytorium Polski, jedna w pasie granicznym i 3 na terenie Białorusi.



▲ Śluza Paniewo  
fot. archiwum KOBiDZ

Śluzy od rzeki Biebrzy: Dębowo – Sosnowo – Borki – Białobrzegi – Augustów – Przewięź – Swoboda – Gorczyca – Paniewo – Perkuć – Mikaszówka – Sosnówek – Tartak – Kudrynki – Kurzyniec.

Kraina Otwartych Okiennic ►  
fot. Maria Szyszko



## Kraina Otwartych Okiennic

Kraina Otwartych Okiennic obejmuje trzy niepowtarzalne pod względem architektonicznym wsie w dolinie Narwi: Trześciankę, Soce oraz Puchły, znajdujące się na trasie Podlaskiego Szlaku Bocianiego. Na odwiedzających czeka tu bogata dekoracja snycerska w formie nad- i podokienników, okiennic, wiatrownic, narożników, jak również dekoracyjne zdobienia elewacji i szczytów. Miejscowa architektura świątyń, domostw i zagrod została wspaniale wpisana w krajobraz regionu o wyjątkowych walorach przyrodniczych. Ornamentyka nawiązuje do zdobnictwa stosowanego w rosyjskim budownictwie ludowym. Drewniane cerkwie i chaty z ozdobionymi gankami i okiennicami, to elementy niespotykane w innych regionach Polski, a także w krajobrazie europejskim.

Kraina Otwartych Okiennic ►  
fot. Waldemar Kwiatkowski



## Podlaski Szlak „Drzewo i Sacrum”

W województwie podlaskim zachowało się sporo drewnianej architektury wiejskiej, świątyń katolickich i prawosławnych, kaplic i kapliczek, przydrożnych krzyży, warsztatów rzemieślniczych, drewnianych dworców kolejowych, wiatraków, młynów wodnych, pomników przyrody oraz zabytków archeologicznych. Ideą przyswiewającą powstaniu projektu „Drzewo i Sacrum” jest potrzeba zachowania tej oryginalnej spuścizny i opieki nad nią. Pierwszy odcinek szlaku ma objąć około 50 kilometrów trasy na terenie kilku podlaskich gmin, m.in. Hajnówka, Dubicze Cerkiewne, Bielsk Podlaski, Orla.





## Carski Szlak

Szlak Carski upamiętnia istniejący niegdyś Carski Hostinec – drogę, którą przez Bielsk do Białowieży podróżowali rosyjscy carowie, książęta, arystokraci. Choć hostinec istniał tu wcześniej, w XIX wieku został on



▲ na Carskim Szlaku  
fot. Związek Młodzieży Białoruskiej

ulepszony i nabrał znaczenia wręcz strategicznego. W miejscowości Lady, nieopodal źródła z cudowną wodą, znajduje się miejsce z XI-XII wieku o nazwie „zameczysko”. Warto też zobaczyć jeden z najciekawszych obiektów archeologicznych na Podlasiu – Cmentarzisko Hrabniak. Trasa szlaku: Bielsk Podlaski – Studziwody – Widowo – Użyki – Łoknica – Szczyty – Podrzeczany – Czyże – Cmentarzisko Hrabniak – Grodzisko „Okopy” – Kojły – Nowe Berezowo – Czyżyki – Hajnówka.



▲ nekropolia w Białymstoku  
fot. Waldemar Kwiatkowski

◀ Carski Szlak  
fot. Związek Młodzieży Białoruskiej

cerkiew w Bielsku Podlaskim ►  
fot. Maria Szyszko

## Szlak Dziedzictwa Żydowskiego

Ukazanie narodu żydowskiego jako części społeczeństwa wielonarodowej przedwojennej Polski i popularyzacja elementów żydowskiej kultury ma umożliwić obalenie wzajemnych stereotypów oraz lepsze poznanie lokalnej historii. Niektóre punkty na trasie szlaku w Białymstoku: Pałac Cyttronów (ul. Warszawska 37) – Synagoga Samuela (ul. Branickiego 3) – Teatr Palace (ul. Kilińskiego 6) – Biblioteka im. Szolema Alechem (ul. Sienkiewicza 36) – Dom rodziny Ludwika Zamenhofs (ul. Zamenhofs 26) – Pomnik Ludwika Zamenhofs (skwer pomiędzy ulicami Białowny i Malmeda) – Tablica Icchoka Malmeda (ul. Malmeda 10) – Pomnik Bohaterów Powstania w Getcie (ul. Żabia) – Synagoga Cytronów (ul. Waryńskiego 24A) – Ulica Waryńskiego (nr 1-11, po obu stronach) – Szkoły Żydowskie (ul. Lipowa 41D oraz ul. Lipowa 41) – Misja Barbikańska (ul. Świętego Rocha 25) – Chanajki i Piaski (ul. Młynowa, Grunwaldzka, Kijowska, Mławska, Cieszyńska, Angielska, Sosnowa i Rynek Sienny) – Cmentarz Rabinacki (ul. Kalinowskiego) – Synagoga Piskower (ul. Piękna 3) – Pomnik Wielkiej Synagogi (ul. Suraska) – Ratusz (ul. Rynek Kościuszki 10) – Cmentarz żydowski (ul. Wschodnia).

## Szlak Prawosławnych Świątyń

Szlak Prawosławnych Świątyń jest dowodem różnorodności wyznaniowej w województwie podlaskim i promocją kultury prawosławnej. Wiedzie przez niezwykle wartościowe obszary przyrodnicze, do których zaliczają się lasy Puszczy Białowieskiej, Puszczy Ładzkiej oraz dolina Narwi. Ukazuje przepiękne, pochodzące z różnych okresów zabytkowe drewniane cerkwie, kapliczki, krzyże wotywne.

Trasa szlaku: Białystok – Dojlidy – Halickie – Zwierki – Pasynki – Zabłudów – Ostrówki – Pawły – Ryboły – most na rzece Narew – Płoski – Knoroz – Chraboły – Rajsk – Haćki – Hryniewiczze Duże – Bielsk Podlaski – Parcewo – Orla – Szczyty – Czyże – Nowoberezowo – Hajnówka – Dubiny – Wasilkowo – Łosinka – Chrabostówka – Narew – Iwanki Rohozy – Trześcianka – Folwarki Tylwickie – Topolany – Hieronimowo – Michałowo.



## Szlak Religii

Województwo podlaskie to jeden z najciekawszych pod względem wyznaniowym regionów Polski. Znajdujemy tu obiekty kultury materialnej świadczące o obecności katolików, wyznawców prawosławia, staroobrzędowców, muzułmanów, Żydów. Szlak biegnie przez unikalne miejsca kultury religijnej wschodniego Podlasia i Suwalszczyzny, ukazuje zmienność dziejową tych ziem, czego dowodem jest obecność świątyń wymienionych wyżej wyznań.



▲ kościół w Jeleniewie  
fot. Waldemar Kwiatkowski

Głównymi punktami trasy są następujące miejscowości: Drohiczyń – Grabarka – Hajnówka – Białowieża – Tykocin – Krypno – Białystok – Święta Woda – Krynki – Bohoniki – Różanystok – Studzieniczna – Wigry – Wodзилki.

Mirosław Piechowski przy kole garncarskim ►  
fot. archiwum WOAK

Meczet w Kruszynianach ►  
fot. Dżenneta Bogdanowicz

## Szlak Tatarski

Szlak prowadzi przez ziemie zasiedlone niegdyś przez polskich Tatarów, gdzie do dziś mieszkają nieliczni już ich potomkowie, dla których bardzo ważne jest kultywowanie tradycji. Trasa wiedzie przez malownicze Wzgórza Sokólskie oraz (częściowo) przez Puszcze Knyszyńską. W Bohonikach – centrum religijnym polskich muzułmanów – warto zobaczyć meczet zbudowany przez Tatarów w 1883 roku oraz mizar – największy cmentarz tatarski w Polsce. W Kruszynianach znajduje się jeden z dwóch najstarszych meczetów w kraju, powstały na przełomie XVIII-XIX wieku.

Przebieg Szlaku Tatarskiego Dużego: Sokółka – Bohoniki – Kamionka Stara – Wierchlesie – Talkowszczyzna – Świdziałówka Nowa – Nietupa – Kruszyniany.

Trasa Szlaku Tatarskiego Małego: Kruszyniany – Józefowo – Królowe Stojło – Waliły Stacja.

## Szlak Rękodziela Ludowego

Trasa liczy 50 km, prowadzi przez miejscowości, gdzie do dziś utrzymane zostały pracownie oraz ośrodki twórczości i rzemiosła ludowego. Na szlaku zobaczyć można przedstawicieli ginących już zawodów: kowala i garncarza w Czarnej Wsi Kościelnej, tkaczki w Janowie, Nowokolnie, Szaciłowce i Wasilówce, rzeźbiarza w Sokółce, lyżkarzy w Zamczysku, jak również wytwórców pisanek oraz plastyki obrzędowej w Lipsku nad Biebrzą. Trasa szlaku: Białystok – Czarna Białostocka – Czarna Wieś Kościelna – Łapczyn – Zamczysk – Janów – Sokółka.





## Miejsca, które warto odkryć



*W tej części przewodnika chcemy wskazać ciekawe miejsca, o których nie było mowy wcześniej, a szkoda byłoby o nich nie wspomnieć. Miejsca, które dzięki historii, związanym z nimi ludziami, bądź też wyjątkowym walorom krajobrazowym są ważnymi elementami nadającymi charakter i smak województwu podlaskiemu.*

## Dom Ludowy w Sokolu Drohiczyn

Sokole – to mała wieś na Podlasiu, z drewnianymi domkami, wśród świerkowych lasów. Dom Ludowy w latach 30-tych XX w. zbudowano tu w czynie społecznym. Obecnie jest to nieszablone miejsce spotkań różnych pokoleń, środowisk i zainteresowań: od ekologii, przez drewnianą architekturę, kino, potańcówki – po muzykę awangardową.  
[www.widok.org.pl](http://www.widok.org.pl)



▲ Dom Ludowy i sala kinowa  
fot. archiwum WIDOK

Gród drohiczyński został założony w I połowie XI w. przez ludność ruską. Miasto jest jednym z czterech na terenie Polski ośrodków koronacyjnych (obok Gniezna, Krakowa i Warszawy). Tutaj w 1253 r. Daniel Romanowicz, prawnuk Krzywoustego, koronował się na króla Rusi. W latach 1520-1795 Drohiczyn był stolicą województwa podlaskiego. W XVII w. stał się uznanym ośrodkiem szkolnictwa, dzięki powstałemu kolegium jezuickiemu, a później kolegium pijarskiemu. Znajdują się tu trzy kościoły rzymskokatolickie i jedna cerkiew prawosławna (XVIII-XIX w.). Miejscowość znana jest z literatury polskiej, m.in. pisali o nim Henryk Sienkiewicz, Ignacy Kraszewski, Stefan Żeromski.

## Gabowe Grądy

Nazwa wsi wzięła się od słów grąd (czyli piaszczysta wyspa na bagnie) i gabina (czyli inaczej więz). Wieś zamieszkała jest przez staroobrzędowców, którzy osiedlili się w tym miejscu w XIX w. W 1943 r. Gabowe Grądy zostały spalone przez oddziały niemieckie. Warto zobaczyć drewnianą molenę staroobrzędowców.



◀ Drohiczyn nad Bugiem  
fot. archiwum Urzędu Miejskiego

▲ Galeria VAVA  
fot. Jacek Brick

## Galeria „VAVA” w Mielniku

Galeria ma swoją siedzibę w XIX-wiecznym zabytkowym budynku dawnej Synagogi z pierwszej połowy XIX w., odrestaurowanej przez aktualnych właścicieli, co przyniosło im nominację do nagrody Generalnego Konserwatora Zabytków. „VAVA” prowadzi działalność wystawienniczo-kulturalną, prezentuje malarstwo i rzeźbę wybitnych polskich artystów. Ozdobą Galerii są niepowtarzalne rzeźby Bronisława Chromego.  
[vavagaleria@neostrada.pl](mailto:vavagaleria@neostrada.pl)

W Mielniku warto również zobaczyć: grodzisko wczesnośredniowieczne (XI-XII w.) na Górze Zamkowej, skąd rozciąga się wspaniały widok na dolinę Bugu; ruiny gotyckiego kościoła p.w. Trójcy Św. z XVI w.; murowaną plebanię z XVIII w.; kościół p.w. Przemienienia Pańskiego z lat 1913-1920; cerkiew p.w. Matki Boskiej Przemyskiej z 1825 r.; drewnianą cerkiew cmentarną p.w. Matki Boskiej Opiekuńczej wybudowaną przed 1776 r.

◀ Gabowe Grądy  
fot. archiwum ROBiDZ w Białymstoku



## Kamienna Stara

We wsi znajduje się najstarszy drewniany zabytek sakralny województwa podlaskiego – kościół św. Anny z połowy XVII w. Od momentu wybudowania był dworską kaplicą Krzysztofa Wiesiołowskiego. W swoim stylu nawiązuje do średniowiecznych budowli sakralnych. Reprezentuje najprostsz, jednonawowy układ przestrzenny, bez wyodrębnionego prezbiterium, zamknięty od wschodu trójbocznie. Najcenniejszym elementem zabytkowego wyposażenia świątyni jest polichromowany ołtarz z ok. 1610 r., przedstawiający tryptyk ze św. Anną.



## Klasztor Kamedułów w Wigrach

Pokamedulski klasztor to najpiękniejszy zabytek Suwalszczyzny. Wybudowano go na przełomie XVII i XVIII w. według projektu Piotra Putniego. Nad mieszczącymi się na dwóch tarasach eremami znajduje się kościół z epoki baroku, wzniesiony w latach 1694-1745, który udostępniony jest do zwiedzania. W kościele jest siedem ołtarzy, a prezbiterium prowadzi do krucht, gdzie spoczywają zwłoki pierwszego biskupa wigierskiego, wybitnego kaznodziei ks. Franciszka Karpowicza oraz kości chowanych bez trumien dawnych zakonników – kamedułów. Odbudowane eremy i inne obiekty są użytkowane jako ośrodek wypoczynkowy. W budynkach przykościelnych znajduje się pokój, gdzie odpoczywał Jan Paweł II w 1999 r., a z przystani Żegluga Mazurskiej przy jeziorze Wigry wypływa statek, który wówczas gościł Papieża.



## Klasztor Męski Zwiastowania Najświętszej Marii Panny w Supraślu

Klasztor został założony w końcu XV w., a jego fundatorem był wojewoda nowogródzki i marszałek Wielkiego Księstwa Litewskiego Aleksander Chodkiewicz. Monaster suprański był jednym z najważniejszych ośrodków myśli religijnej w Wielkim Księstwie Litewskim i w Rzeczypospolitej. W skład zespołu klasztornego wchodzi: cerkiew obronna Zwiastowania Najświętszej Marii Panny wybudowana w latach 1503-1511 (zburzona podczas wojny w 1944 r., rekonstruowana od 1984 r.), Pałac Archimandrytów z XVII w., barokowe budynki klasztorne wzniesione w XVII i XVIII w., cerkiew św. Jana Teologa z 1888 r. i wprowadzająca na dziedziniec brama – dzwonnica z 1752 r. W części pałacu działa Muzeum Ikon (jako oddział Muzeum Podlaskiego w Białymstoku).

▲ cerkiew Zwiastowania Najświętszej Marii Panny  
fot. Waldemar Kwiatkowski

◀ Wigry  
fot. Grzegorz Choroszewski



## Knyszyn

W XVI w. był grodem królewskim, które upodobał sobie król Zygmunt August. Monarcha nie tylko uwielbiał polować w otaczającej miasto puszczy, ale z Knyszyna także władał Rzeczpospolitą Obojga Narodów. To właśnie tu 7 lipca 1572 r. zmarł ostatni władca z dynastii Jagiellonów. „Zygmuntowskie czasy” stanowiły złoty wiek Knyszyna, który w 1568 r. otrzymał prawa miejskie. Wybudowano wówczas ratusz, łaźnie, budynek wagi, wybrukowano ulice. Świadectwem dawnej świetności są zachowane do dziś fragmenty XVI-wiecznego układu urbanistycznego oraz późnogotycki Kościół p.w. św. Jana Apostoła i Ewangelisty. O wielokulturowej przeszłości miasta przypominają zabytkowe cmentarze: katolicki, protestancki, prawosławny i żydowski.

▲ pomnik króla Zygmunta Augusta autorstwa  
Jarosława Perszko, fot. Waldemar Kwiatkowski



Niedźwiadna ►  
fot. Jarosław Stefaniak

## Kościół św. Stanisława BM w Niedźwiadnej

Parafia pw. św. Stanisława BM została erygowana około 1450 r. Kościół zbudowany przed 1462 r., jako kościół filialny na terenie parafii Wąsosz, w dokumencie z 1464 r. nazwany jest kościołem parafialnym. Obecny kościół, murowany w stylu gotyckim p.w. św. Stanisława BM, wzniesiono w połowie XVI w. Budowla była wielokrotnie remontowana. Ostatnią gruntowną renowację przeprowadzono w latach 1972-1978 staraniem ks. prob. Mariana Łupińskiego. Murowaną plebanię wybudowano na początku XX w. Aktualnie staraniem ks. prob. Jarosława Stefaniaka prowadzony jest kapitalny remont.



## Krasnogruda

Krasnogrudzki XIX-wieczny zespół dworski leży tuż przy granicy polsko-litewskiej, w dużym parku, opadającym do jeziora Hołny. Przed wojną był własnością rodziny Czesława Miłosza ze strony matki. Tu w młodości przyszły noblista często spędzał wakacje, pisał wiersze, a po latach emigracji często do dworu powracał. Kilka lat temu w wieloletnią dzierżawę przejął go Fundacja Pogranicze i tu realizuje wiele ciekawych przedsięwzięć: prowadzi warsztaty teatralne, fotograficzne, muzyczne, organizuje koncerty, a w przestrzeni dworskiego parku letnimi nocami wystawiana jest „Dolina Issy”. Wkrótce ma tu powstać Międzynarodowe Centrum Dialogu, którego celem będzie m.in. prowadzenie programów działalności międzykulturowej



▲ Krasnogruda  
fot. Waldemar Kwiatkowski



▲ Krynki  
fot. archiwum Urzędu Miejskiego w Krynkach

## Krynki

Historia Krynek sięga XV w., kiedy stanowiły książęcy dwór. W 1509 r. otrzymały prawa miejskie nadane przez króla Zygmunta Starego. Ślady dawnej świetności to: układ urbanistyczny z gwiazdzystym rynkiem z XVI-XVIII w., kościół p.w. św. Anny wzniesiony w latach 1907-1913 z dzwonnica z połowy XIX w., murowana cerkiew p.w. Narodzenia NMP z XIX w., cerkiew cmentarna z I połowy XVIII w., trzy synagogi (dwie zamieniono na kino i magazyn, po trzeciej zostały ruiny). Krynkom udało się odzyskać status miasta w 2009 roku. Miejscowość ta potrafi urzec swoim klimatem i malowniczą okolicą.

## Milejczyce

Początki osady są datowane na XV w. W 1516 r. Milejczyce otrzymały prawa miejskie na prawie magdeburskim z rąk króla Zygmunta I Starego. W latach 1740-1744 został wybudowany drewniany kościół p.w. Św. Stanisława Biskupa i Męczennika. Służył on do 1866 r., kiedy to został zamknięty po Powstaniu Styczniowym i przekazany cerkwi prawosławnej. W zespole kościoła znajduje się także drewniana dzwonnica. W 1900 r. wybudowano cerkiew parafialną p.w. Św. Barbary. Na wyposażeniu cerkwi znajdują się ikony z końca XIX i początku XX w. W 1927 r. wybudowano murowaną synagogę, w miejscu starej, drewnianej bożnicy. Podczas II wojny światowej w 1941 r. została zdewastowana przez żołnierzy Wehrmachtu. Obecnie jest od wielu lat nie użytkowana.



We wsi Ryboły warto obejrzeć rozplanowanie przestrzenne wsi z okresu pomiarów włóczęj z połowy XVI w. z drewniana zabudowę z końca XIX i I połowy XX w.; cerkiew p.w. św.św. Kosmy i Damiana z 1874-1878 oraz drewnianą cerkiew cmentarną p.w. św. Jerzego z około 1875 r.



▲ Muzeum i Ośrodek Kultury Białoruskiej w Hajnówce  
fot. Tomasz Tichoniuk

## Muzeum i Ośrodek Kultury Białoruskiej w Hajnówce

Placówka działa na rzecz ochrony materialnej i duchowej kultury Białorusinów. Posiada bogate zbiory zabytków kultury materialnej Podlasia. Stała ekspozycja Muzeum to wystawy etnograficzne poświęcone podlaskiej wsi – „Zanim chleb położono na stole”. Większość muzealnych eksponatów została ofiarowana Muzeum przez miejscową ludność, są to wszelkie zabytki kultury materialnej z XIX i XX w., a wśród nich wyszywane ręczniki, stroje ludowe, warsztaty i narzędzia rzemieślnicze, kufrы, żarna i inne.

◀ wewnątrz muzeum w Rybołach  
fot. archiwum Związku Młodzieży Białoruskiej



## Narew

Miejscowość została lokowana 27 czerwca 1514 r., kiedy to król Zygmunt Stary polecił Albrechtowi Gasztołdowi lokowanie na prawie chełmskim miasta królewskiego Narew. Kolejnym etapem w rozwoju przestrzennym miasta był 1529 r., w którym zmieniono prawo lokacyjne chełmińskie na magdeburskie. Dwadzieścia lat później w 1533 r. dobra nad Narwią wykupiła królowa Bona, dzięki której miasto jeszcze bardziej się rozwijało. W Narwi znajduje się drewniany kościół p.w. Wniebowzięcia NMP i św. Stanisława BM. Pierwszy kościół został ufundowany przez króla Zygmunta Starego i jego małżonkę królową Bonę 7 grudnia 1528 r. Obecną świątynię datuje się na lata 1738-1748. Ze starego wyposażenia zachowały się dwa obrazy, scena Ukrzyżowania datowany na drugą połowę XVI w. oraz drugi Matki Boskiej Hodigitrii. Historia cerkwi parafialnej p.w. Podwyższenia Krzyża Świętego sięga początku XVI w. Obecna drewniana cerkiew pochodzi z lat 1882-1885. W 1990 r. we wnętrzu cerkwi wybuchł pożar. Dzięki pomocy parafian wnętrze świątyni odrestaurowano łącznie z całym ikonostasem i nowymi ikonami.



▲ *Narew*  
fot. archiwum Związku Młodzieży Białoruskiej

## Orla

Najstarszy przekaz o Orli pochodzi z 1507 r. i dotyczy nadania terenów w powiecie bielskim pisarzowi, wojewodzie trockiemu Jaśkowi Iwanowiczowi, W 1585 r. Orlę objęła własność Radziwiłłowie. Wtedy to Orla jako osada nabiera szczególnego znaczenia w życiu gospodarczym i politycznym regionu. Hetman Wielkiego Księstwa Litewskiego Krzysztof Radziwiłł wybudował tu około 1622 r. zamek z cerkwią zamkową p.w. św. Jana Teologa i zbór kalwiński. Stworzył rozległy kompleks dworski z pałacem, ogrodem włoskim i folwarkiem. W mieście odbywały się liczne zjazdy kalwinów. Na dzień dzisiejszy nie zachował się żaden fragment zamku. W XVI i XVII w. pojawiło się osadnictwo żydowskie, które rozwijało się aż do wybuchu II wojny światowej.

W Orli warto zobaczyć drewnianą cerkiew p.w. św. Michała z końca XVIII w. z dzwonnicą z XIX w., cerkiew cmentarną p.w. św. Braci Cyryla i Metodego z drugiej połowy XIX w. oraz murowaną synagogę z XVII w.

## Piątnica

Historia Piątnicy sięga XIV w. kiedy to erygowana była pierwsza parafia. Obecny neogotycki kościół p.w. Przemienienia Pańskiego został zbudowany w latach 1914-1938. Zniszczony w 1944 r., odbudowany w latach 1945-53, a wieże w 1990 r. Wyposażenie kościoła pochodzi z XVIII i XIX w. Większa część miejscowości była własnością parafii aż do Powstania Styczniowego, wtedy to podzielono działki parafialne i oddano je w posiadanie żołnierzom rosyjskim. Z racji swojego położenia Piątnica wraz z Łomżą były miejscem dogodnej przeprawy przez rzekę Narew podczas działań wojennych. Pod koniec XIX w. Rosjanie zbudowali twierdzę, która zabezpieczała przeprawę przez Narew. Forty były konstrukcji ziemnej z betonowymi budowlami jak np. koszary szyjowe, kaponiery, schrony pogotowia itp.



▲ *Rezerwat Krzemianka,*  
fot. Wojciech Szyszko

## Rezerwat Krzemianka w Puszczy Knyszyńskiej

Nieopodal rezerwatu Krzemianka w Puszczy Knyszyńskiej, obok Rybnik, znajdują się kopalnie krzemienia oraz kamieniołomy z epoki brązu lub nawet ze schyłku neolitu. Na tych terenach w celach handlowych wydobywano surowiec do produkcji narzędzi. Stanowisko zostało odkryte w 1991 r. przez miejscowego leśnika Romana Pruskiego, który trafił na wzgórzu w pobliżu rezerwatu na dużą ilość krzemieni. Według archeologów zachowały się one w znakomitym stanie i stanowią cenny zabytek związany z pradziejowym górnictwem. Miejsce oznakowane jest tablicą informacyjną i zarejestrowane jako stanowisko archeologiczne.

## Ruiny neogotyckiego pałacu Paców w Dowspudzie

Pałac wybudowano w latach 1820-1827 staraniem Ludwika Michała Paca, generała wojsk polskich i napoleońskich. Budowla w stylu angielskiego neogotyku została zaprojektowana przez włoskiego architekta Piotra Bosio. Do dziś zachowały się pozostałości po pałacu mury fundamentowe, arkadowy portyk, wieża narożna zwana Bocianią oraz piwnice, z których część została odrestaurowana dla celów turystycznych i wystawienniczych Wokół pałacu zachował się także park z cennymi gatunkami drzew. [www.raczki.pl](http://www.raczki.pl)

## Skansen litewskiego budownictwa drewnianego w Puńsku

Skansen obejmuje zrekonstruowaną zagrodę litewską. W budynkach pochodzących z przełomu XIX i XX w., znajdują się tradycyjne przedmioty codziennego użytku domowego i narzędzia rolnicze. W dużej stodołę na terenie skansenu co roku odbywa się Festiwal Teatrów Stodolanych. Wszystkie budynki wykonane są z drewna i kryte słomą. Na uwagę zasługują: brama drewniana, świerń, studnia z żurawiem, drewniany krzyż oraz szopa maneżowa na kierat. W Puńsku warto również zobaczyć murowany, neogotycki kościół pw. Wniebowzięcia NMP z 1881 r. oraz Muzeum Etnograficzne Józefa Vainy w Domu Kultury Litewskiej. [www.punsk.com.pl](http://www.punsk.com.pl)



▲ *pałac Paców, portyk*  
fot. Katarzyna Olfier-Halicka



▲ *zabudowania puńskiego Skansenu*  
fot. Robert Słowik





## Spółeczne Muzeum Archeologiczne w Surażu

Założycielem Muzeum w 1960 r. był amator archeolog Władysław Litwińczuk. Dziś jego syn Wiktor Józef Litwińczuk prowadzi tę wyjątkową placówkę, a jego zbiory jednakowo zachwycają historyków, naukowców i zwykłych turystów z kraju i z zagranicy. Są tak bogate i różnorodne, że aż trudno uwierzyć, że znajdują się w prywatnym posiadaniu. Są tam olbrzymie kamienne kule, gotyckie cegły palcówki, wielkie nagrobne płyty, żużel ze starych dymarek, szczątki naczyń, topór katowski i szereg innych ciekawych przedmiotów. Zgromadzone zabytki pochodzą z szerokiej doliny Narwi i okolic Surazu. Wśród egzemplarzy kamiennych grotów i strzał są tu kamienne i drewniane narzędzia codziennego użytku, oryginalne wyroby ceramiczne a także rzadkie i cenne materiały – szczątki zwierząt kołpalnych oraz zabytki etnograficzne. W Surazu warto zobaczyć grodzisko zwane Górą Zamkową królowej Bony wzniesione w XI w. na prawym brzegu Narwi. W XII-XIV w. było atakowane przez Jaćwingów, Litwinów, Krzyżaków i Mazowszan. [www.suraz.org.pl](http://www.suraz.org.pl)

▲ w suraskim muzeum  
fot. [www.Suraz.org.pl](http://www.Suraz.org.pl)

## Stary Kornin

Wieś została założona w drugiej połowie XVI w. We wsi znajdują się w bliskim sąsiedztwie dwie cerkwie. Jest to niespotykane w naszym regionie posadowienie dwóch obiektów sakralnych. Pierwsza cerkiew p.w. św. Archanioła Michała zbudowana została latach 1724-1733. Budowę drugiej świątyni w pod tym samym wezwaniem datuje się na koniec XIX wieku. Zasadniczą zmianę w życiu parafii przyniósł rok 1704, kiedy objawiła się tu ikona Matki Bożej, która zasłynęła swą uzdrawiającą mocą. Z całej Rzeczpospolitej zaczęli wówczas ciągnąć wierni różnych wyznań z nadzieją na uzdrowienie. W 1915 r. w okresie bieżęstwa, cudowna ikona została wywieziona przez miejscową ludność w głąb Rosji, gdzie zaginęła. Liczne dary składane przez uzdrowionych w starokornińskim sanktuarium, pozwoliły w 1783 r. na zbudowanie świątyni p.w. św. Anny.

## Szczepankowo

We wsi znajduje się kościół murowany p.w. św. Wojciecha zbudowany w stylu gotyku mazowieckiego w latach 1537-1547 oraz dwór z 1825 r.



## Szczyty – Dzieciotowo

Nazwa wsi pochodzi najprawdopodobniej od wytwórców tarcz określanych jako „Szczyty” dla grodu w Bielsku. Najbardziej charakterystycznym miejscem wsi jest cerkiew parafialna p.w. Ścięcia Głowy Św. Jana Chrzciciela z dzwonnica. Została ona ufundowana w 1785 r. przez Walentego Węgierskiego. Cerkiew była fundowana w obrządku unickim. Jej wnętrze ozdabiają m.in. obrazy Augustyna Mirysa oraz bardzo cenna figura świętego Jana Nepomucena dłuta Jana Chryzostoma Redlera.

## Szurpity

W miejscowości znajduje się kompleks warowny składający się z grodziska, kopców strażniczych, oraz obiektów osadowych i cmentarzyskowych. System wymienionych obiektów pochodzi z okresu wczesnego średniowiecza, rozbudowywany od IX do XII w.

▼ Stary Kornin,  
fot. archiwum Związku Młodzieży Białoruskiej



## Twierdza Osowiec

W latach 1882-1892 Rosjanie zbudowali twierdzę w miejscu najdogodniejszej przeprawy przez bagnistą dolinę rzeki Biebrzy. W skład systemu obronnego twierdzy wchodziły cztery forty oraz pozycje na międzypolach, w tym na lewym brzegu fort I Centralny, fort III Szwedzki i Fort IV Nowy oraz na prawym brzegu fort II Zarieczny. Twierdza była modernizowana i rozbudowywana aż do 1941 r. W czasie I wojny światowej była dwukrotnie oblegana w 1914 i 1915 r., dlatego też nazywana jest Verdun frontu wschodniego. Dzisiaj jest cennym zabytkiem rosyjskiej i polskiej architektury obronnej. Możemy podziwiać kunszt wykonania i mądrość projektantów budowli, umiejętność wykorzystania warunków terenowych oraz naturalnych systemów wodnych. Muzeum Twierdzy Osowiec przyciąga licznych historyków i pasjonatów.



◀ Twierdza Osowiec  
fot. Adam Sienkiewicz

## Uniwersytet Powszechny im. Jana Józefa Lipskiego w Teremiskach

Placówka działa w malowniczej wsi w środku Puszczy Białowieskiej. Uniwersytet – to nieformalna szkoła, realizująca interesujący program edukacyjno-społeczny i kulturalny. Organizowane są koncerty, spotkania, „Teatr w stodole” i wiele innych wydarzeń artystycznych. [www.teremiski.edu.pl](http://www.teremiski.edu.pl)

## Wąsosz

13 maja 1436 roku Władysław I wystawił dokument lokacyjny miasta, które otrzymało prawo chełmskie. W miejscowości warto zobaczyć: Kościół pw. Przemienienia Pańskiego, wybudowany w latach 1508-34, późnogotycki, murowany, trójnawowy, pseudobazylikowy. Remontowany i rozbudowywany w XIX i XX w. Wewnątrz ostrołukowe arkady i sklepienia krzyżowo-żebrowe. Polichromia z 1926 r. Wyposażenie neogotyckie z pocz. XX w. Kościół filialny pw. Nawiedzenia NMP, bez wyraźnych cech stylowych, powstały z przebudowy kamienicy ok. 1625 r. W elewacji frontowej sgraffito Ostatnia Wieczerza z 2 ćw. XVII w. W ołtarzu obraz MB z Dzieciątkiem z 2 ćw. XVII w. Obrazy z XIX w. W podziemiach grób rycerza – ponoć Rzędziana. Interesujące są również: domy drewniane i murowane z XIX i XX w., kaplica cmentarna z 1913 r., neogotycka, murowana, drewniany młyn wodny z pocz. XX w., murowana kuźnia z lat 20. XX w.

◀ Uniwersytet w Teremiskach  
fot. Paweł Winiarski

## Wizna

Od XI w. osada była grodem granicznym na pograniczu mazowiecko-jaćwieskim. Grodzisko, tzw. „Zameczysko” jest pozostałością grodu z XI-XIV w. będącego siedzibą kasztelanów i starostów oraz późniejszego zamku książąt mazowieckich. Jego zadaniem była obrona granic Mazowsza przed najazdami Jaćwingów. Wizna była zdobywana i niszczona zarówno przez Jaćwingów jak i Krzyżaków. Pod koniec XIV w. Wizna znalazła się na szlaku łączącym Kraków i Wilno. W 1435 r. od księcia Janusza Mazowieckiego Wizna otrzymała chełmińskie prawo lokowania miasta. Obecny kościół parafialny p.w. Św. Jana Chrzciciela zbudowany został w stylu późnego gotyku w 1526 r. staraniem ks. Jana Wojsławskiego. Przy kościele znajduje się murowana dzwonnica z ok. 1650 r. W czasie przygotowań obronnych w 1939 r. w okolicach Wizny Wojsko Polskie zbudowało linię schronów bojowym na lewym brzegu rzeki Narwi.



# Trochę historii

Obszar dzisiejszego województwa podlaskiego był niegdyś typową krainą graniczną, gdzie następowało przenikanie i ścieranie się wpływów polskich, ruskich, jaćwieskich i krzyżackich, a później także litewskich.

W XIII i XIV w. ziemie te wchodziły przejściowo w skład Mazowsza i Litwy, a południowa ich część znajdowała się w granicach księstwa włodzimiersko-halickiego, którego władca – Daniel Romanowicz koronował się w 1253 r. w Drohiczynie na króla Rusi. Dopiero w XV w. ustalona została granica między Litwą i Mazowszem, biegnąca od północy wzdłuż rzek: Elku, Biebrzy, Narwi, Śliny i dalej do Bugu u ujścia Nurca, skąd kierowała się w górę Bugu.

W 1517 r. utworzono województwo podlaskie. Jego pierwszą stolicą został Drohiczyn. Zachodnia część dzisiejszego województwa (czyli obecne powiaty: łomżyński, zambrowski, kolneński, znaczna część grajewskiego i częściowo moniecki) należała wtedy do Mazowsza.

W XV w. kolonizacja mazowiecka postępowała w kierunku północno-wschodnim wzdłuż Biebrzy oraz w kierunku wschodnim między Narwią i Bugiem. Z kolei kolonizacja ruska podążała od południowego wschodu wzdłuż Bugu od strony Brześcia oraz od wschodu z kierunku Wołkowyska i Grodna wzdłuż dolnej Hańczy, Łosośny i Świsłoczy. Osadnictwo litewskie zmierzało w stronę południowo-zachodnią wzdłuż Niemna i Szeszupy. Dzięki rozwojowi osadnictwa w XV w. prawa miejskie uzyskały m.in.: Łomża, Tykocin, Nowogród, Radziłów, Ciechanowiec, Zambrów, Wąsosz, Kolno, Bielsk Podlaski, Mielnik, Drohiczyn i Brańsk. Część z tych miast stanie się ważnymi ośrodkami. Były to zarówno miasta królewskie (Milejczyce, Berżniki, Kleszczele, Knyszyn, Narew, Kuźnica, Nowy Dwór, Krynki, Jałówka, Wasilków, Augustów, Lipsk, Filipów, Przerośl, Wiżajny), jak i prywatne miasta magnatów (Choroszcz, Siemiatycze, Goniądz, Boćki, Gródek, Zabłudów, Sidra, Rajgród, Raczki, Sejny, Bakalarzewo, Grajewo).

W XVII w. nastąpiła katastrofa społeczna i gospodarcza. Powodem najistotniejszym były wojny kozackie, „potop” szwedzki (1655-1660) i wojny z Rosją (1654-1667), na skutek czego wyludniły się wówczas znaczne obszary województwa. Większość miast uległa zniszczeniu i już nie powróciła do dawnej świetności, przeobrażając się z ośrodków produkcji rzemieślniczo-przemysłowej (nieraz wysoko wyspecjalizowanej, np. Bielsk, Brańsk, Drohiczyn, Tykocin) w osady rolnicze. W tym też czasie nasiliły się konflikty religijne, które nie sprzyjały rozwojowi kultury, osłabła tolerancja, co było wynikiem kontrreformacji.

W końcu XVII w. i w XVIII w. powstały nowe miasta, takie jak Szczuczyn, Jedwabne, Czyżewo, Śniadowo, Białystok, Suwałki. Brak mocnych podstaw gospodarczych w większości z nich z góry przekreślał dalszy rozwój. Jednym z nielicznych wyjątków był Białystok ze wspaniałym pałacem Branickich, w którym gościli sławni ludzie. Miejscowość stała się ważnym centrum kulturalnym na pograniczu Korony i Wielkiego Księstwa Litewskiego. Na rozwój kultury korzystny wpływ miały również klasztory jezuitów, pijarów, a przykładem mecenatu magnackiego były działania Sapiehów, Radziwiłłów i Branickich.

W 1807 r., na mocy traktatu tylżyckiego, w Księstwie Warszawskim znalazła się zachodnia część departamentu białostockiego,



z niej powstał departament łomżyński. Wschodnie tereny obecnego województwa włączone zostały do Rosji jako obwód białostocki. W 1815 r. utworzono Królestwo Polskie, w ramach którego departament łomżyński został przemianowany na województwo augustowskie z siedzibą w Suwałkach.

I wojna światowa spowodowała ogromne zniszczenia i upadek wielu osiedli miejskich. Największe straty występowały w pasie wzdłuż Narwi, gdzie najdłużej utrzymywała się linia frontu. Niektóre miejscowości uległy całkowitej zagładzie, inne poniosły wysokie straty (np. Nowogród, Śniadowo, Jedwabne). W wyniku działań wojennych i przymusowej ewakuacji liczba ludności zmniejszyła się o około 40%. Znaczące straty poniosła też kultura, częściowo w wyniku bezpośrednich operacji militarnych, a głównie w trakcie wywózki, przeprowadzonej latem 1915 r. W głąb Rosji trafiły wówczas archiwa, biblioteki, zbiory muzealne i inne dobra kultury.

2 sierpnia 1919 r. na mocy ustawy sejmowej zostało powołane województwo ze stolicą w Białymstoku. Objęło ono prawie w całości trzy gubernie – grodzieńską, łomżyńską i suwalską. Ostatecznie w granicach tworzonej jednostki znalazło się 15 powiatów oraz 3 były miasta gubernialne: Grodno, Łomża i Suwałki.

1 września 1939 r. Niemcy zaatakowały Polskę. Najcięższe walki toczono o linię rzeki Narwi, pod Wizną, Nowogrodem, Łomżą. 15 września okupanci zajęli Białystok. Ostateczny cios zadała Armia Czerwona, która 17 września przekroczyła wschodnią granicę Polski. Obszar województwa prawie w całości włączono do Związku Socjalistycznych Republik Radzieckich, za wyjątkiem okręgu suwalskiego, anektowanego przez Niemcy.

22 czerwca 1941 r. Niemcy uderzyły na ZSRR i w ciągu kilku dni wyparły na wschód wojska radzieckie. Miesiąc później dekretem Hitlera ustanowiono Bezirk Białystok. W jego granicach znalazła się większość terytorium byłego województwa białostockiego, bez powiatu suwalskiego i ziem wcześniej objętych granicami Generalnej Guberni.

Po wojnie opisywany obszar został uszczuplony o tereny przyłączone do ZSRR, natomiast powiększono go o powiat łomżyński oraz trzy powiaty leżące w przedwojennych Prusach Wschodnich: Elk, Gołdap, Olecko. W takim kształcie województwo przetrwało do czasu reformy administracyjnej w 1975 r., kiedy to z dotychczasowego wydzielono trzy: białostockie, łomżyńskie i suwalskie. Układ ten obowiązywał do wprowadzenia 1 stycznia 1999 r. kolejnej reformy, wówczas z całego województwa białostockiego oraz części łomżyńskiego i suwalskiego powstało województwo podlaskie.

Ta bogata, a zarazem trudna historia naszego regionu znajduje odzwierciedlenie w ciekawej architekturze oraz obiektach historycznych. Wyrazem wielowiekowej spuścizny jest również działalność instytucji kultury. Do zapoznania się z ich ofertą chcemy zachęcić na łamach niniejszego informatora. Pogranicze czerpie z dorobku ludzi żyjących obok siebie w „małych ojczyznach”. Nie trzeba nikogo przekonywać, że zderzenie różnorodnych kultur stanowi o bogactwie narodów. Zapraszamy więc do wędrowki po Podlaskiem, zanurzenia się w jego unikatowość i niepowtarzalną atmosferę.



◀ Zdobycie Tykocina, inscenizacja bitwy, fot. Marcin Kwiatkowski

▲ fot. Adam Ślęfarski



